



9J F CDG? a`I B=9
9j fcdg_f`ghf _h fz`b†U`|bj Ygh| b†ZcbXm
CdYfU b†dfc[fUa `8cdfUj U

A]b]ghYfgHj c`XcdfUj m
GhzHb†ZcbX`XcdfUj b†
]bZfUghfi _hi fm



>]bz `cj Yb†

 $\text{Duf}f.$

CfJYbHU b†gWfa U.


FUnth_c'cdfzj b bf'cgcVm



bGH@jcgW nUgh'@ Uj yW
nUgh' Bcj f' ?cd]ghm
bGH 6c\i ycj W bUX C\

DcXd]g.

8 Uhi a .

F Yj]nY.	8Uhi a .	Dcd]g.	?cbfrfc'cj U'.
\$\$\$	' \$"\$- "&\$&'	8YZb]n]j bfcXYj nXzbfcXc_i a YbHUW	A [f" A Ufh]bU':]U'cj zZ D\^8"

GHUj YVbŁ #~bj Yghcf. 5XFYGu.	Gdfzj U`yY`Ynb]Wžghz hb ċcf[Ub]nUWŴ 8`zŷX bz`%\$`\$`#~z`%\$`\$`\$ DfU\U`% GHUj YVbŁgdfzj U`nz dUX ?Y`ũh Ub]Wj*) * #`z`% *`\$`DfU\U`,	 GDF ā J 5 9@9NB ⇒7
----------------------------------	--	---

N\chcj jhY`X#U.	9L dfc ^Y_h'g"f"c"	
5XFYgU. ?cbhU_h	<Yfyd]Wz`+), #% ž`*-`\$`6fbc H. ž (&\$)`'`' %&`\$\$ 9.]bžc4 Yl dfc ^Y_h'Vh	
N\chcj jhY`cV^Y_h.	9L dfc ^Y_h'g"f"c"	
5XFYgU. ?cbhU_h	<Yfyd]Wz`+), #% ž`*-`\$`6fbc H. ž (&\$)`'`' %&`\$\$ 9.]bžc4 Yl dfc ^Y_h'Vh	
<`Uj b#dfc^Y_hUbhfk=DL	=b["DYhf`>Ya Y`_U	GdYWU]ghU. !

BznYj`ghUj Vm#U_VW.	GUBUWV`ÿY`Ynb] b†\c`gdcX_i`@cj cg]VW`! 6c\i ýcj]WV !`Bz\`fUXU`d`Y`YnXi`D&(`%`cV`^†nXbci`_ca i b]_UW†		CnbU`Yb†]bj`YghcfU. G*`%)\$-\$-\$% NU_zn_U. &\$&\$!\$++
BznYj`zgh].	Gci`fbbz`hYVWb]W_z`ndfzj`U		CnbU`Yb†`zgh]. 6`"*`"%
BznYj`cV^Y_hi`#X†`j`zgh].	NYa`X`g_z`d`†c\`U		CnbU`Yb†cV^Y_hi`#_ca`d`Yi`i`.
BznYj`d`†c\`m			†g`c`d`†c\`m†fmd#dc`UX†.
BznYj`X†`†`zgh]`d`†c\`m	!		%`"\$`\$\$\$%
CXdcj`Xb`d`fc^Y_HUbb A`[`f`"A`"":`JUcj`zŽ`D\`"8"	NdfUV†j`UH^`d`†c\`m A`[`f`"Ni`nUbU`=bXfz_cj`z`	A`†_c.`! :`cfa`z`hm`%\$`l`'5(`	Gh`dY`^Xc_i`a`YbHUWV. 8GDŽ`D8DG
?`fU^` i`ghYVW_	?`UHghfz`b†`•`nYa`† j`jn`hY†`hcj`z`z`zgh`	Hl`8l`. \$,`\$%`&`*	Ga`i`j`b†XUH`a`ndfUV†j`zb† `'\$`\$-`"&\$&`'

?@Xcj f'cnbU Ybtd fc\m

G*' %) \$-\$ %SD8DGS6*%LLSLLLLLLLLLSLLS%S\$\$\$S\$\$\$

STAVBA: **„Sanace železničního spodku Lovosice-Bohušovice
- Náhrada přejezdu P2418 objízdnou komunikací“**

STUPEŇ: **DSP + PDPS**

Zemědělská příloha

OBSAH:

1. ÚVOD.....	3
2. ZÁKLADNÍ ÚDAJE	5
2.2 SOULAD S ÚZEMNĚ PLÁNOVACÍ DOKUMENTACÍ.....	5
2.2 CHARAKTERISTIKA ZÁJMOVÉHO ÚZEMÍ	5
3. ÚDAJE O DOTČENÝCH POZEMCÍCH A ROZSAH ZÁBORŮ.....	6
3.1 SPECIFIKACE ZÁBORŮ ZPF	6
3.2 SKRÝVKA KULTURNÍ VRSTVY PŮDY	7
3.3 VÝPOČET POPLATKU ZA ODNĚTÍ POZEMKŮ ZE ZPF	9
3.4 VLASTNICKÉ VZTAHY K POZEMKŮM	9

1. ÚVOD

Stavba „Sanace železničního spodku Lovosice-Bohušovice – Náhrada přejezdu P2418 objíždnou komunikací“ je stavba související se záměrem rekonstrukce železniční trati mezi stanicemi Lovosice a Bohušovice nad Ohří. Stavba byla vyvolána potřebou vyřešení kolizního místa přejezdu v km 491,448 (P2418), který převádí účelovou komunikaci přes koridorovou trať s rychlostí 160 km/h. Záměrem je vybudování dvou obslužných komunikací vedených souběžně s tratí jako náhrada k rušenému přejezdu. Realizací těchto komunikací dojde k dotčení pozemků zemědělského půdního fondu (ZPF), po jejichž okraji jsou navrhované komunikace vedeny.

Dokument Zemědělská příloha obsahuje přehled stavbou dotčených pozemků ZPF a vyhodnocení důsledků stavební činnosti na zemědělský půdní fond dle § 12 vyhlášky č. 271/2019 Sb., v platném znění. Obsahuje rozsah dočasných záborů ZPF a trvalého záboru ZPF, ke kterým dojde při realizaci záměru a výpočet odvodů za trvale odňatou půdu ze ZPF.

Předkládaný dokument je součástí stupně dokumentace pro stavební povolení a pro provádění stavby.

Vzhledem k potřebě odnětí půdy ze ZPF bylo zažádáno o závazné stanovisko – souhlas orgánu ochrany zemědělského půdního fondu s trvalým odnětím zemědělské půdy ze ZPF dle § 9 zákona č. 334/1992 Sb., o ochraně ZPF, ve znění pozdějších předpisů.

Městský úřad Lovosice, odbor životního prostředí, vydal **souhlasné závazné stanovisko k trvalému odnětí ZPF** dne 24. 5. 2022 pod č.j. MULO 18850/2022 (viz příloha č. 5).

Městský úřad Lovosice dále k zajištění ochrany zemědělského půdního fondu ve smyslu § 8 a § 9 zákona stanovil **následující podmínky a povinnosti**, které je žadatel povinen plnit ode dne nabytí právní moci rozhodnutí vydaného podle zvláštních předpisů:

1. Hranice trvalého záboru budou v terénu vyznačeny dobře viditelnými znaky. V průběhu stavební činnosti a s ní souvisejícími pracemi nesmí dojít k jejich překračování a posunování na okolní zemědělské pozemky.
2. Při stavbě budou důsledně řešeny hydrologické a odtokové poměry tak, aby nedošlo ke zhoršení biologických a fyzikálních vlastností okolní zemědělské půdy.
3. Investor zabezpečí, aby v souvislosti s používáním mechanizačních prostředků nedocházelo k únikům pohonných hmot, mazadel a ke kontaminaci půdy škodlivými látkami. V případě vzniku škody zajistí investor neprodleně provedení nápravných opatření.
4. Z plochy určené k zastavění bude provedena skrývka ornice o vypočteném celkovém objemu 3106 m³ kulturních vrstev půdy. Skryté kulturní vrstvy půdy

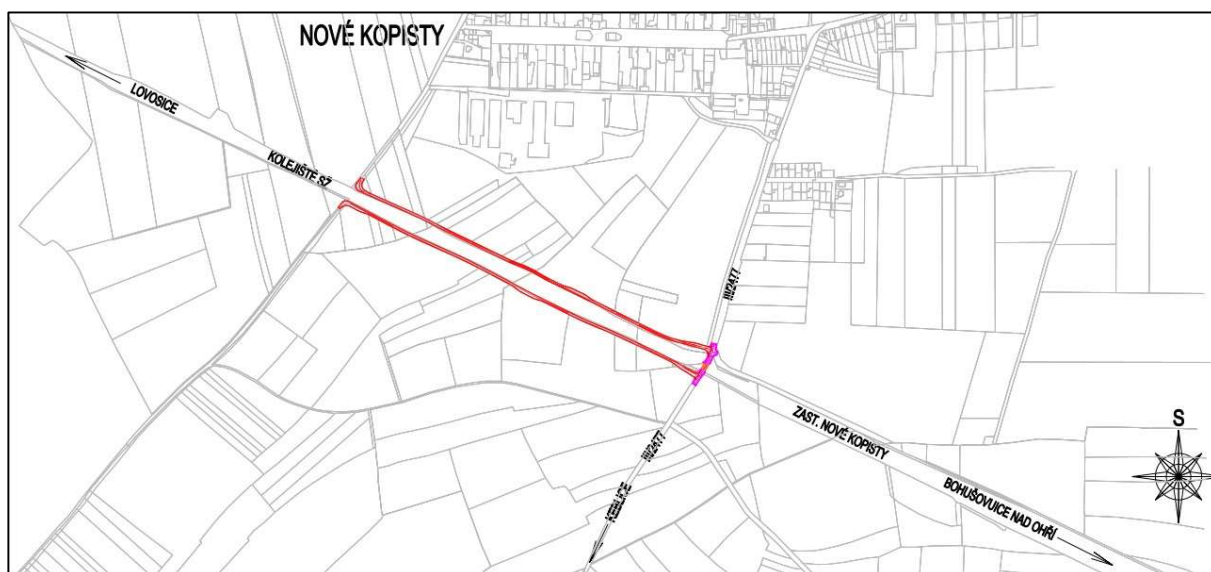
nebudou deponovány na mezideponiích, bude rozhrnuta na plochách pozemků uvedených v Tab. 1, a to na plochách, které nejsou dotčeny vlastní stavbou. Skryté kulturní vrstvy půdy budou tak využity ke zlepšení půdních vlastností pozemků. Pozemky jsou vedeny v katastru nemovitosti – druh pozemku – orná půda. Doprava a s tím spojené činnosti budou zajištěny investorem stavby na vlastní náklady.

5. V souladu s ust. § 14 odst. 5 vyhlášky č. 271/2019 Sb., o stanovení postupů k zajištění ochrany zemědělského půdního fondu, bude o činnostech souvisejících se skrývkou, přemístěním, rozprostřením, uložením, ochranou a ošetřováním skrývaných kulturních vrstev půdy veden protokol (pracovní deník), v němž se uvádějí všechny skutečnosti rozhodné pro posouzení správnosti, úplnosti a účelnosti využívání těchto zemín.
6. Za trvalé odnětí půdy ze zemědělského půdního fondu pro stavbu na výše uvedených pozemcích se odvozy podle § 11a odst. 1 písm. b) zákona nestanoví.

Pro zpracování zemědělské přílohy byly využity:

- Záborový elaborát (seznam pozemků dotčených stavbou), mapové podklady (ve formě .dgn)
- Katastr nemovitostí
- Zákon č. 334/1992 Sb., o ochraně ZPF, v platném znění
- Vyhláška č. 271/2019, o stanovení postupů k zajištění ochrany ZPF
- Pedologický průzkum (INVEK s.r.o., únor 2022)

Umístění záměru znázorňuje následující obrázek.



Obr. 1: Širší vztahy záměru

2. ZÁKLADNÍ ÚDAJE

Stavba „Sanace železničního spodku Lovosice-Bohušovice – Náhrada přejezdu P2418 objíždou komunikací“ představuje realizaci dvou účelových komunikací vedených souběžně s tratí Lovosice – Bohušovice po její jižní a severní straně mezi železničním přejezdem v km 491,448 a železničním přejezdem v km 490,649. Komunikace budou mít asfaltový povrch, jsou navrženy jako jednopruhové, obousměrné s vloženými výhybnami a rozšířením na začátku a konci úseku k zajištění míjení nákladních automobilů.

Realizace stavby je plánována v období únor 2025 až listopad 2025 souběžně se stavbou „Sanace železničního spodku Lovosice – Bohušovice“.

Bližší popis technického řešení je uveden v souhrnné technické zprávě.

Umístění záměru:

Kraj: Ústecký

Obec s rozšířenou působností: Lovosice, Litoměřice

Obce: Lovosice, Keblice, Terežín, Bohušovice nad Ohří

Katastrální území: Prosmyky, Nové Kopisty, Keblice, Bohušovice nad Ohří

2.2 Soulad s územně plánovací dokumentací

Vzhledem k tomu, že se v případě realizace objíždou komunikací v rámci záměru „Sanace železničního spodku Lovosice-Bohušovice – Náhrada přejezdu P2418 objíždou komunikací“ jedná o novostavbu, která není zanesena v současných platných územních plánech dotčených obcí, byl požádán Krajský úřad Ústeckého kraje, odbor územního plánování a stavebního řádu (KÚÚK, OÚPSŘ) o závazné stanovisko dle § 96b stavebního zákona. KÚÚK, OÚPSŘ pak vydal dne 6. 12. 2021 pod č. j. KUUK/165611/2021/UPS závazné stanovisko, v němž dospěl k závěru, že záměr je přípustný.

Připravovaná stavba není v rozporu s územními a jinými rozvojovými záměry Ústeckého kraje a dotčených obcí.

2.2 Charakteristika zájmového území

Území dotčené záměrem má charakter rovinaté zemědělsky intenzivně využívané krajiny v nadmořské výšce cca 150 m n. m. Dle mapy klimatických oblastí dle Quitta (1971) se nachází v teplé klimatické oblasti T2. Z geomorfologického hlediska se zájmové území nachází na území České tabule, v podsoustavě Středočeská tabule, v geomorfologickém celku Dolnooharská tabule, podcelku Terežínská kotlina a okrsku Bohušovická rovina. V rámci geologických poměrů je kvartérní pokryv v zájmovém území budován fluvialními, eolickými

a antropogenními sedimenty. Fluviální sedimenty se vyskytují v celém zájmovém území a mají největší mocnost. Tvoří výplň údolní nivy Labe. Jsou zastoupeny mocným souvrstvím především hrubozrnných zemin – písků a štěrků různých faciálních přechodů.

Území spadá do povodí Labe a úmoří Severního moře. Mezi významné vodní toky dle vyhlášky č. 178/2012 Sb., v platném znění, patří Labe a Ohře. Záměr nekříží vodní toky. Záplavové území pro Q20 vodního toku Labe dosahuje k železniční trati, která tvoří jeho jižní hranici. Severní navrhovaná komunikace leží v tomto záplavovém území. Při rozlivu Q100, který přesahuje i železniční trať jsou v záplavovém území umístěny obě navrhované komunikace. Aktivní zóna záplavového území vodních toků Labe a Ohře je v území vymezena pouze roztroušeně a to pouze ze severní strany záměru. Severní navrhovaná komunikace se k jedné malé ploše aktivní zóny záplavového území těsně přibližuje a do druhé malé plochy okrajově zasahuje.

V území se nenachází chráněná oblast přirozené akumulace vod (CHOPAV) ani ochranné pásmo vodního zdroje. Záměr není ve střetu se zvláště chráněným územím, přírodním parkem či lokalitami soustavy Natura 2000.

3. ÚDAJE O DOTČENÝCH POZEMCÍCH A ROZSAH ZÁBORŮ

Realizací dvou účelových komunikací v souběhu s železniční tratí Lovosice – Bohušovice budou dotčeny pozemky po obou stranách železniční trati. Jedná se o pozemky převážně charakteru ostatní plocha a orná půda. Dle územních plánů jednotlivých obcí se jedná o pozemky označené krajinná zeleň, trvalý travní porost, plocha zemědělská, plocha ornice, plocha LBK Slatinská cesta a LBK U žst. Nové Kopisty a plocha dopravní - silnice III. třídy.

Z důvodu realizace silničních komunikací se jedná o trvalý zábor ZPF, který je však minimalizován na nejmenší možnou míru návrhem komunikací v těsném souběhu s železniční tratí.

Dočasné zábory ZPF nejsou stavbou vyžadovány.

3.1 Specifikace záborů ZPF

3.1.1 Trvalý zábor ZPF

V rámci realizace stavby dojde k trvalému záboru ZPF v souvislosti s vybudováním dvou obslužných komunikací v souběhu s železniční tratí mezi železničními přejezdy v km 491,448 a 490,649.

Celková potřeba trvalého záboru půdy ZPF činí 5989 m².

Seznam dotčených pozemků ZPF vč. vlastníků pozemků a údajů o pozemcích je uveden v příloze č. 1 tohoto dokumentu.

Třídy ochrany a zařazení do BPEJ

Převážná většina pozemků určených k odnětí jsou zařazeny do 1. třídy ochrany (BPEJ 10100 a 10300), v malém množství pak do 4. třídy ochrany (BPEJ 10401). Přehled tříd ochrany a zařazení do BPEJ pro jednotlivé pozemky je uveden v příloze č. 1.

Charakteristika tříd ochrany ZPF:

- *I. třída ochrany zemědělského půdního fondu* - bonitně nejceněnější půdy v jednotlivých klimatických regionech, převážně na rovinatých nebo jen mírně sklonitých pozemcích, které je možno odejmout ze zemědělského půdního fondu pouze výjimečně, a to převážně pro záměry související s obnovou ekologické stability krajiny, případně pro liniové stavby zásadního významu.
- *II. třída ochrany zemědělského půdního fondu* – zemědělské půdy, které mají v rámci jednotlivých klimatických regionů nadprůměrnou produkční schopnost. Ve vztahu k ochraně zemědělského půdního fondu jde o půdy vysoce chráněné, jen podmíněně odnímatelné ze ZPF a to s ohledem na územní plánování, jen podmíněně využitelné pro stavební účely.
- *III. třída ochrany zemědělského půdního fondu* - v jednotlivých klimatických regionech se jedná převážně o půdy vyznačující se průměrnou produkční schopností, které je možné využít v územním plánování pro výstavbu a jiné nezemědělské způsoby využití.
- *IV. třída ochrany zemědělského půdního fondu* - zahrnuje v rámci jednotlivých klimatických regionů převážně půdy s podprůměrnou produkční schopností, jen s omezenou ochranou, využitelné pro výstavbu a i jiné nezemědělské účely
- *V. třída ochrany zemědělského půdního fondu* - sdružuje zbývající bonitované půdně ekologické jednotky (BPEJ), které představují půdy s velmi nízkou produkční schopností, jako jsou mělké půdy, hydromorfní půdy, silně skeletovité a silně erozně ohrožované. Tyto půdy jsou většinou pro zemědělské účely postradatelné. Lze připustit i jiné, efektivnější, využití než zemědělské. Jedná se zejména o půdy s nízkým stupněm ochrany, s výjimkou vymezených ochranných pásem a chráněných území.

3.2 Skryvka kulturní vrstvy půdy

Podle ust. § 8 odst. 1a) zákona č. 334/1992 Sb., o ochraně ZPF jsou fyzické a právnické osoby povinny při stavební činnosti vyhodnotit předpokládané důsledky navrhovaného řešení na zemědělský půdní fond a řídit se zásadami ochrany zemědělského půdního fondu, a to

zejména skrývat odděleně svrchní kulturní vrstvy půdy, popřípadě i hlouběji uložené zúrodnění schopné zeminy na celé dotčené ploše a zajistit jejich hospodárné využití nebo řádné uskladnění pro účely rekultivace anebo zajistit na vlastní náklad jejich odvoz a rozprostření na plochy určené orgánem ochrany zemědělského půdního fondu.

Dle provedeného pedologického průzkumu (INVEK s.r.o., únor 2022) byl v území zjištěn homogenní humusový horizont bez skeletovitosti. Navržená mocnost skrývky z ploch určených k záboru se u černoze pohybuje mezi cca 40 až 50 cm, u regoze 25 cm, případně až 40 cm, dle aktuálních půdních podmínek. Rozsah skrývky je pro jednotlivé sondy uveden v části 4 Pedologického průzkumu (Popisy pedologických sond) a pro stanovené úseky v části 5 Pedologického průzkumu (Situace pedologických sond).

Níže uložené horizonty napříč zkoumaným územím vykazují variabilní vlastnosti. V dílčích úsecích byl zaznamenán vysoký obsah humusu a čenický vid. Mocnost tohoto horizontu je cca 20 cm. Vzhledem k nižšímu biologickému oživení jsou však navrženy k oddělení skrývce (od humusového horizontu) pro využití na odlišných plochách. V ostatních částech zkoumané plochy se nacházejí vrstvy, které nemají vlastnosti vhodné pro zúrodnění – nízké biologické oživení, nízký obsah organických látek, nevhodná struktura, slehlost, případně obsah skeletu (např. sonda 31 v Pedologickém průzkumu). Místně tak byly níže uložené horizonty navrženy ke skrývce v mocnosti cca 20 cm pro vysoký obsah organických látek. Vzhledem k nižšímu biologickému oživení je navržen ke skrytí odděleně od svrchního humusového horizontu a k využití na jiné plochy.

Při provádění skrývky je nutno zabezpečit, aby při shrnování nedošlo ve větším množství k přibírání níže uloženého horizontu. Skrývku je třeba lokálně přizpůsobit zjištěné variabilitě humusového horizontu. Skrytou zeminu je možno ukládat na deponiích nebo převážet přímo na plochy k využití. Při ukládání na deponie je nutno zajistit jejich ochranu před znehodnocením a ztrátami nadměrnou erozí. Při uložení na deponii déle než 1 rok je třeba deponie zatravnit. Při skrývání, manipulaci a ukládání skryté zeminy na deponie je nutno zabezpečit, aby nedošlo k její kontaminaci. O činnostech souvisejících se skrývkou, přemístěním, rozprostřením či jiným využitím, uložením, ochranou a ošetřováním skrývaných kulturních vrstev se vede protokol (pracovní deník), v němž se uvádějí všechny skutečnosti, rozhodné pro posouzení správnosti, úplnosti a účelnosti využívání těchto zemin.

3.3 Výpočet poplatku za odnětí pozemků ze ZPF

Povinnost platby odvodů za odnětí zemědělské půdy ze zemědělského půdního fondu vyplývá z ust. § 11 zákona č. 334/1992 Sb., o ochraně ZPF, v platném znění. Výpočet odvodů tvoří povinnou přílohu k žádosti o udělení souhlasu podle ust. § 9 tohoto zákona.

Na základě ustanovení § 11a odst. 1 písm. b) zákona č. 334/1992 Sb., o ochraně ZPF, v platném znění, se **odvody za trvale odnímanou půdu nepředepisují, jde-li o odnětí zemědělské půdy ze zemědělského půdního fondu pro stavby dálnic, silnic a místních komunikací**, včetně jejich součástí a příslušenství.

3.4 Vlastnické vztahy k pozemkům

Pozemky, které jsou předmětem řízení o odnětí ze ZPF, jsou zapsané na Katastrálním úřadě pro Ústecký kraj, Katastrální pracoviště Litoměřice. Přehled pozemků včetně vlastníků je uveden v příloze 1.

PŘÍLOHY

- Příloha 1** Seznam pozemků ZPF určených k trvalému záboru
- Příloha 2** Zákres trvalých záborů ZPF v katastrální mapě
- Příloha 3** Pedologický průzkum
- Příloha 4** Závazné stanovisko Krajského úřadu Ústeckého kraje, odboru územního plánování a stavebního řádu
- Příloha 5** Závazné stanovisko Městského úřadu Lovosice k trvalému odnětí ZPF (součást koordinovaného závazného stanoviska)

Zpracovala:

Mgr. Zuzana Indráková, EXprojekt s.r.o., indrakova@exprojekt.cz

Olomouc, červenec 2023

PŘÍLOHY

PŘÍLOHA 1

Seznam pozemků ZPF určených k trvalému záboru

Katastrální území	Parcelní číslo pozemku	Druh pozemku	Vlastník	Celková výměra pozemku (m2)	Rozsah dočasného záboru do 1 roku (m2)	Rozsah trvalého odnětí ZPF (m2)	BPEJ (třída ochrany)
Prosmyky	416/5	orná půda	AGROKOMPLEX OHŘE a.s., Masarykova 190, 41156 Bohušovice nad Ohří	478	0	198	10100
Prosmyky	416/4	orná půda	AGROKOMPLEX OHŘE a.s., Masarykova 190, 41156 Bohušovice nad Ohří	1459	0	77	10100
Prosmyky	416/2	orná půda	AGROKOMPLEX OHŘE a.s., Masarykova 190, 41156 Bohušovice nad Ohří	5443	0	130	10100
Prosmyky	416/3	orná půda	AGROKOMPLEX OHŘE a.s., Masarykova 190, 41156 Bohušovice nad Ohří	3297	0	50	10100
Prosmyky	419/5	orná půda	AGROKOMPLEX OHŘE a.s., Masarykova 190, 41156 Bohušovice nad Ohří	556	0	186	10100
Prosmyky	419/4	orná půda	AGROKOMPLEX OHŘE a.s., Masarykova 190, 41156 Bohušovice nad Ohří	1147	0	132	10100
Prosmyky	419/3	orná půda	AGROKOMPLEX OHŘE a.s., Masarykova 190, 41156 Bohušovice nad Ohří	1103	0	97	10100
Prosmyky	432/14	orná půda	TOMI - písek s.r.o., Čukrovarská 34/41, Čakovice, 19600 Praha 9	1185	0	34	10100
Prosmyky	419/1	orná půda	AGROKOMPLEX OHŘE a.s., Masarykova 190, 41156 Bohušovice nad Ohří	5121	0	351	10100

Nové Kopisty	403	orná půda	AGROKOMPLEX OHŘE a.s., Masarykova 190, 41156 Bohušovice nad Ohří	33698	0	13	10100
Nové Kopisty	406	orná půda	Král Vratislav, Ing., č.p. 144, 41182 Doksany	2630	0	40	10100
Nové Kopisty	400	orná půda	SAMIR KYSANÉ ZELÍ s.r.o., Masarykova 374, 41156 Bohušovice nad Ohří	65694	0	442	10401 (11937 m2) 10100 (23476 m2) 10501 (30281 m2)
Keblice	123/72	orná půda	Buřičová Helena, Doksanská 234, 41181 Brozany nad Ohří	28697	0	582	10100
Keblice	123/69	orná půda	Schwammberger Josef, Nové Kopisty 48, 41201 Terezín	2280	0	84	10100
Keblice	123/68	orná půda	AGROKOMPLEX OHŘE a.s., Masarykova 190, 41156 Bohušovice nad Ohří	9613	0	175	10100
Keblice	137/4	orná půda	Král Vratislav, Ing., č.p. 144, 41182 Doksany	3710	0	89	10100
Keblice	137/5	orná půda	Vais Václav, U Síla 1724, Liberec XXX-Vratislavice nad Nisou, 46311 Liberec	8088	0	311	10100
Keblice	137/1	orná půda	České štěrkopísky spol. s r.o., Cukrovarská 34/41, Čakovice, 19600 Praha 9	8846	0	306	10100
			Smetanová Jiřina, Nové Kopisty 33, 41201 Terezín				
Keblice	137/7	orná půda	Schwammberger Josef, Nové Kopisty 48, 41201 Terezín	999	0	64	10100

Keblice	137/9	orná půda	Nápravník Vladimír, Nové Kopisty 20, 41155 Terezín (1/2), Nápravník Václav, Nové Kopisty 20, 41201 Terezín (1/2)	2626	0	97	10100
Keblice	137/8	orná půda	AGROKOMPLEX OHŘE a.s., Masarykova 190, 41156 Bohušovice nad Ohří	494	0	41	10100
Bohušovice nad Ohří	461	orná půda	Grusserová Veronika DiS., Nové Kopisty 5, 41201 Terezín, , Müller Jiří, Nové Kopisty 77, 41201 Terezín Müllerová Oldřiška, Bezručova 192, 41148 Křešice	17915	0	774	10100
Bohušovice nad Ohří	465	orná půda	Grusserová Veronika DiS., Nové Kopisty 5, 41201 Terezín, , Müller Jiří, Nové Kopisty 77, 41201 Terezín Müllerová Oldřiška, Bezručova 192, 41148 Křešice	31154	0	352	10100 (27046 m2) 10401 (2326 m2) 10300 (1782 m2)
Bohušovice nad Ohří	457/2	orná půda	Koutníková Eva, Dominova 2463/15, Stodůlky, 15800	2956	0	163	10100 (365 m2) 10401 (2591 m2)
Bohušovice nad Ohří	680	orná půda	Zemanová Markéta, Nová 320, 41156 Bohušovice nad Ohří	2338	0	48	10401

Bohušovice nad Ohří	681	orná půda	SAMIR KYSANÉ ZELÍ s.r.o., Masarykova 374, 41156 Bohušovice nad Ohří	115	0	58	10401
Bohušovice nad Ohří	456	orná půda	Kopřivová Marie, Štursova 1292/47, Předměstí, 41201	7103	0	378	10100 (2090 m2) 10401 (5013 m2)
Bohušovice nad Ohří	457/1	orná půda	Koutníková Eva, Dominova 2463/15, Stodůlky, 15800 Praha 5	2867	0	247	10100
Bohušovice nad Ohří	459/2	orná půda	Nováková Jitka RNDr., Libocká 260/18, Liboc, 16200 Praha 6	20634	0	470	10100

PŘÍLOHA 2

Zákres trvalých záborů ZPF v katastrální mapě

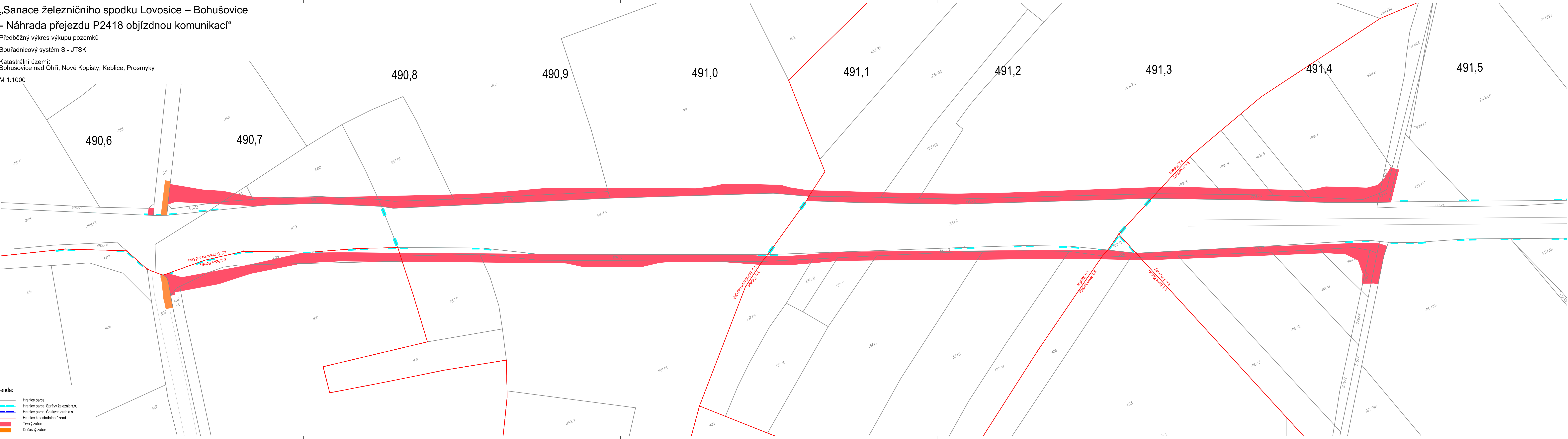
„Sanace železničního spodku Lovosice – Bohušovice
- Náhrada přejezdu P2418 objízdnou komunikací“

Předběžný výkres výkupu pozemků

Souřadnicový systém S - JTSK

Katastrální území:
Bohušovice nad Ohří, Nové Kopisty, Keblice, Prosmyky

M 1:1000



Legenda:

- Hranice parcel
- Hranice parcel Správy železnic s.o.
- Hranice parcel Českých drah a.s.
- Hranice katastrálního území
- Trvalý zabor
- Dočasný zabor

PŘÍLOHA 3

Pedologický průzkum

SANACE ŽELEZNIČNÍHO SPODKU LOVOSICE – BOHUŠOVICE - NÁHRADA PŘEJEZDU P2418 OBJÍZDNOU KOMUNIKACÍ

PEDOLOGICKÝ PRŮZKUM

únor 2022



ŽIVOTNÍ PROSTŘEDÍ • GEOLOGIE

INVEK s.r.o.

Vinohrady 998/46

639 00 Brno

Czech Republic

tel.: (+420) 546 211 349

e-mail: invek@invek.cz

Záznam o vydání dokumentu

Název dokumentu: SANACE ŽELEZNIČNÍHO SPODKU LOVOSICE – BOHUŠOVICE
- NÁHRADA PŘEJEZDU P2418 OBJÍZDOU KOMUNIKACÍ
PEDOLOGICKÝ PRŮZKUM

Zakázka/Dokument: 1025-22/D01

Objednatel: EXprojekt s.r.o., Heršpická 758/13, 619 00 Brno

Účel vydání: Finální dokument

Stupeň utajení: Bez omezení

Vydání	Účel vydání	Zpracoval	Kontroloval	Schválil	Datum
01	Finální vydání	M Sáňka	E Ondráčková	P Mynář	14. 2. 2022

Předcházející vydání tohoto dokumentu musí být buď zničena, nebo výrazně označena NAHRAZENO.

Rozdělovník: 1 výtisk (+elektronicky ve formátu *.pdf) objednatel
1 výtisk archiv INVEK s.r.o.

© INVEK s.r.o, 2022

Všechna práva vyhrazena. Žádná z částí tohoto dokumentu nebo jakékoliv informace z tohoto dokumentu nesmí být nad rámec smluvního určení (tj. nad rámec použití v rámci daného projektu) vyzrazeny, zveřejněny, reprodukovány, kopírovány, překládány, převáděny do jakékoliv elektronické formy nebo strojově zpracovávány bez výslovného souhlasu odpovědného zástupce zpracovatele, společnosti INVEK s.r.o.

Seznam zpracovatelů

Zpracoval:

Ing. Tomáš Sedmidubský, Ph.D.

Dr. Ing. Milan Sářka

Znalec jmenovaný rozhodnutím ministra spravedlnosti ČR ze dne 16. 2. 1993,
č.j. ZT 1421/93 pro základní obor zemědělství, pro odvětví výroba rostlinná,
specializace půdoznalství, kontaminace půd a zemědělské produkce

Datum zpracování:

14. 2. 2022

Seznam osob, které se podílely na zpracování:

Jméno a příjmení	Bydliště	Telefon
Dr. Ing. Milan Sářka	Brno	546 211 349
Ing. Tomáš Sedmidubský, Ph.D.	Brno	546 211 349
Mgr. Petr Kupčík	Brno	546 211 349

Uvedený telefon na jednotlivé zpracovatele prostřednictvím společnosti INVEK s.r.o.

Dokument je zpracován textovým editorem Microsoft Word 2019, registrovaným u společnosti Microsoft.

Grafické přílohy jsou zpracovány grafickým editorem CorelDRAW 20SE, registrovaným u společnosti Corel Corporation a geografickým informačním systémem ArcGIS 10.8, registrovaným u společnosti ESRI.

Obsah

Titulní list	
Seznam zpracovatelů	2
Obsah	3
Úvod	4
ČÁST 1 POPIS ZÁMĚRU	5
ČÁST 2 PEDOLOGICKÝ PRŮZKUM	6
2.1. Metodika práce	6
2.2. Půdní poměry	6
2.3. Charakteristika skryvkového materiálu	8
2.4. Návrh mocnosti skryvky	9
2.5. Návrh postupu při skryvce	9
2.6. Využití skryvkových zemin k zúrodnovacím účelům	9
2.7. Údaje o odvodnění a závlahách	10
2.8. Údaje o protierozních opatřeních	10
ČÁST 3 FOTODOKUMENTACE TYPICKÝCH PROFILŮ	11
ČÁST 4 POPISY PEDOLOGICKÝCH SOND	22
ČÁST 5 SITUACE PEDOLOGICKÝCH SOND	27
Použitá literatura	29
Přílohy	30

Úvod

Na základě požadavků zadavatele byl proveden pedologický průzkum pro projektový záměr:

*" SANACE ŽELEZNIČNÍHO SPODKU LOVOSICE – BOHUŠOVICE
- NÁHRADA PŘEJEZDU P2418 OBJÍZDNOU KOMUNIKACÍ ",*

v rozsahu přílohy k žádosti o vydání souhlasu k odnětí půdy ze ZPF.

Účelem průzkumu bylo zhodnocení a klasifikace půdních podmínek zemědělského půdního fondu dotčeného navrhovaným půdorysem stavby a návrhu mocnosti skryvky humusových horizontů a níže uloženého - zúrodnění schopného horizontu.

Práce jsou prováděny v souladu s ustanoveními zákona č. 334/1992 Sb. o ochraně zemědělského půdního fondu, v platném znění a vyhlášky č. 271/2019 Sb., o stanovení postupů k zajištění ochrany zemědělského půdního fondu:

- § 8 odst. 1 zákona č. 334/1992 Sb.: Ochrana zemědělského půdního fondu při stavební, těžební a průmyslové činnosti, terénních úpravách a při geologickém a hydrogeologickém průzkumu: "Aby bylo zabráněno škodám na zemědělském půdním fondu při stavební, těžební a průmyslové činnosti a terénních úpravách, popřípadě, aby tyto škody byly omezeny na míru co nejmenší, jsou právnické a fyzické osoby tyto činnosti provozující, povinny vyhodnotit předpokládané důsledky navrhovaného řešení na zemědělský půdní fond a řídit se zásadami ochrany zemědělského půdního fondu, zejména: skrývat odděleně svrchní kulturní vrstvu půdy, popřípadě i hlouběji uložené zúrodnění schopné zeminy na celé dotčené ploše a zajistit jejich hospodárné využití nebo řádné uskladnění pro účely rekultivace anebo zajistit na vlastní náklad jejich odvoz a rozproštění na plochy určené orgánem ochrany zemědělského půdního fondu, pokud v odůvodněných případech tento orgán neudělí výjimku z povinnosti provést skryvku uvedených zemin."
- § 9, odst. 6 zákona č. 334/1992 Sb.: Žádost o souhlas s odnětím zemědělské půdy ze zemědělského půdního fondu musí kromě náležitostí podle správního řádu obsahovat přílohu (m.j.):
 - výsledky pedologického průzkumu
 - předběžnou bilanci skryvky kulturních vrstev půdy a návrh způsobu jejich hospodárního využití
- § 14 Vyhlášky č. 271/2019 Sb.:
 - (1) Předběžná bilance skryvky obsahuje
 - a) parcelní čísla a výměry pozemků, případně jejich částí včetně zákresu na snímku katastrální mapy, na kterých bude provedena skryvka,
 - b) zákres umístění pedologických sond na snímku katastrální mapy,
 - c) bilanci skryvky s rozdělením na bilanci svrchních kulturních vrstev půdy a hlouběji uložených zúrodnění schopných zemin a
 - d) návrh hospodárního využití skryvky.
 - (2) Předběžná bilance skryvky se provádí na základě výsledků pedologického průzkumu.
 - (3) Pokud skryvka nemá být využita při rekultivaci odňatých pozemků, předběžná bilance skryvky obsahuje návrh jejího hospodárního využití především pro zemědělské účely na jiných pozemcích.
 - (4) Návrh hospodárního využití obsahuje uvedení místa deponií skryvky do doby jejího využití a způsob ochrany skryvky před zaplevelením, erozí, odnosem, znečištěním a odcizením.
 - (5) O činnostech souvisejících se skryvkou vede oprávněný ze souhlasu s odnětím zemědělské půdy ze zemědělského půdního fondu podle § 9 zákona protokol. Do protokolu se zaznamenává objem skryvky, přemístění, rozprostření či jiné využití a uložení skryvky, dále ochrana a ošetřování skryvky v dělení na svrchní kulturní vrstvy půdy a na hlouběji uložené zúrodnění schopné zeminy.

ČÁST 1**POPIS ZÁMĚRU***Název stavby*

Sanace železničního spodku Lovosice - Bohušovice - Náhrada přejezdu P2418 objízdnou komunikací

Umístění záměru

Záměr je umístěn na území následujících územních jednotek:

Kraj	Okres	Obec	Katastrální území	Pozemky p.č.
Ústecký	Litoměřice	Bohušovice nad Ohří	k. ú. 606669 Bohušovice nad Ohří	459/2, 457/1, 456, 641, 680, 457/2, 465, 461
		Terezín	k. ú. 706337 Nové Kopisty	403, 406, 400
		Keblice	k. ú. 664693 Keblice	123/72, 123/69, 123/68, 137/4, 137/5, 137/1, 137/7, 137/9, 137/8
		Lovosice	k. ú. 733482 Prosmyky	416/5, 416/4, 416/2, 416/3, 419/5, 419/4, 419/3, 432/14, 419/1

Místem stavby je okolí železniční tratě (Praha -) Vraňany - Děčín v úseku Bohušovice nad Ohří - Lovosice, která je součástí celostátní dráhy, zařazené do systému TEN-T. TÚDU: 080126. Stavba začíná v kolejovém km cca 490,35 a končí v km cca 491,45. Stavba je v celém rozsahu, včetně zařízení staveniště, situována v ochranném pásmu dráhy, vymezeném dle zákona č. 266/1994 Sb., o dráhách, v platném znění.

Obr.: Situace záměru



Podrobné grafické znázornění jednotlivých pozemků ZPF dotčených záměrem je doloženo v příloze tohoto dokumentu.

Stručný popis záměru

Cílem stavby je náhrada přístupové komunikace pro provoz zemědělské techniky, která je aktuálně umístěna v prostoru rušeného úrovněho železničního přejezdu P2418 v kolejovém km 491,448. Stávající přístupová komunikace bude nahrazena dvěma objízdny komunikacemi (větev A o délce cca 826 m a větev B o délce cca 820 m) vedenými severně a jižně podél kolejíště a propojí kolejíštěm rozdělenou stávající účelovou komunikací. Obě komunikace jsou navrženy jako jednopruhové (základní šířka je 4 m), obousměrné, s vloženými výhybnami a rozšířením na začátku a konci úseku.

Vozovka komunikace je navržena pro provoz těžkých nákladních vozidel s živitým krytem.

Komunikace budou napojeny na silnici III/2477 a účelovou komunikaci, vedoucí mezi zemědělskými areály. Komunikace bude sloužit pouze pro provoz zemědělské techniky.

ČÁST 2

PEDOLOGICKÝ PRŮZKUM

2.1.

Metodika práce

Půdní poměry na navrhovaných pozemcích byly nejprve vyhodnoceny podle pedologických map, map BPEJ a dále v terénu orientačně pochůzkou podle podkladových mapových materiálů.

Následný podrobný terénní průzkum na dotčeném území byl proveden prostřednictvím vpichů pedologickou sondovací tyčí do hloubky maximálně 1 m tak, aby distribuce sond v ploše a jejich vyhodnocení umožnily návrh skřívky. Na vymezených zájmových plochách bylo vyhodnoceno a zdokumentováno 15 stanovišť.

U každého vpichu byl proveden popis půdního profilu, specifikována mocnost a hlavní morfogenetické znaky diagnostických horizontů. Podle tohoto popisu byl určen půdní typ a subtyp. Ke každé individuální vpichové pedologické sondě byl proveden záznam a byla stanovena mocnost humusového a případně níže uloženého zúrodnění schopného horizontu. Místa provedení sond byla lokalizována prostřednictvím souřadnic a zanesena do mapy (Část 5 Situace pedologických sond), v terénu stanovené mocnosti horizontů byly porovnány s hodnotami mocností u navazujících vpichových sond. Tímto způsobem byla stanovena a do situační mapy zakreslena mocnost horizontu ke skřívce.

Hodnoty mocnosti skřívky a jejich rozdělení do horizontů jsou též součástí podrobného popisu jednotlivých vpichových sond a hodnocených míst (Část 4 Popisy pedologických sond). Na základě těchto údajů byly pak do mapy zakresleny mocnosti horizontů ke skřívce pro plochy příslušející k dané vpichované sondě, se zaokrouhlením na ± 5 cm. Okrsky podle průměrné mocnosti skřívky jsou vyjádřeny v kopii mapy podrobné situace (Část 5 Situace pedologických sond). V každém okrsku charakterizuje číselný zlomek mocnost skřívky ornice a jmenovatel mocnost skřívky níže uloženého horizontu.

Byla provedena fotodokumentace profilu v terénu (Část 3 Fotodokumentace typických profilů).

Pedologická charakteristika byla provedena podle platného Taxonomického klasifikačního systému půd a podle metodiky bonitovaných půdně ekologických jednotek (BPEJ).

K vymezeným půdním typům je podána obecná charakteristika.

2.2.

Půdní poměry

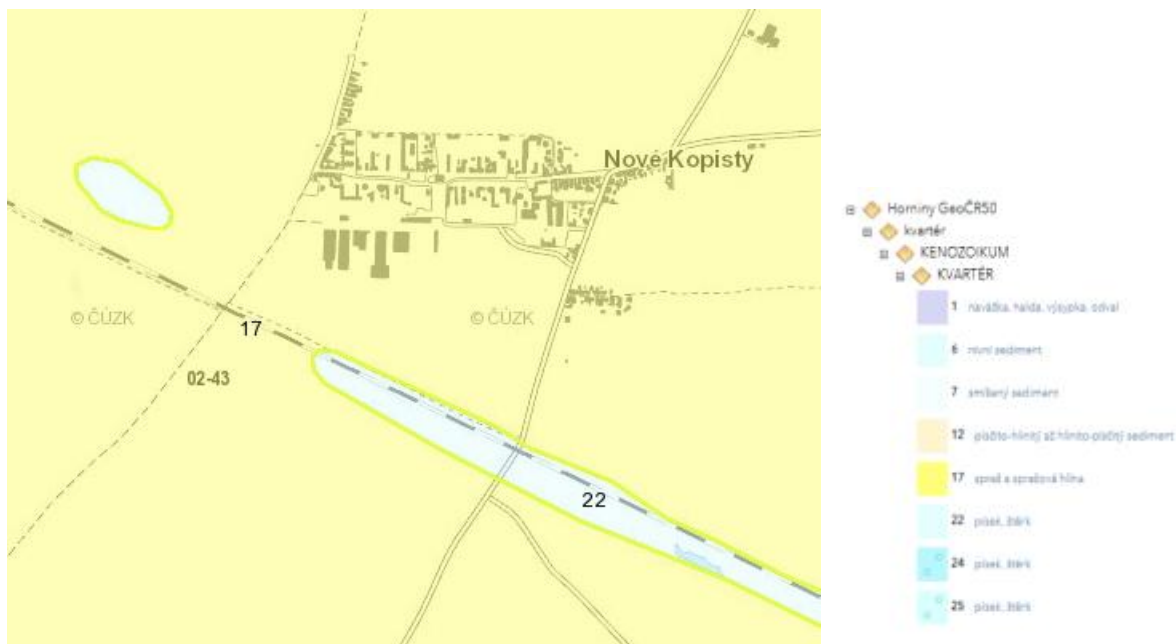
2.2.1. Popis půdních podmínek v zájmovém území

Dotčené plochy ZPF se nacházejí oboustranně při trati Lovosice – Bohušovice nad Ohří, v blízkosti Nových Kopist (části Terezína) v okrese Litoměřice v Ústeckém kraji. Pozemky dotčených ploch jsou v katastru nemovitostí evidovány jako orná půda. Plochy vykazují známky pozměnění a převrstvení půdního profilu a změn půdní charakteristik.

Území se nachází v klimatickém regionu T1 – teplém, suchém s průměrnou roční teplotou 8-9 °C a průměrným ročním úhrnem srážek pod 500 mm. Geologie území/půdní substráty i vnější zejména teplotní a vlhkostní podmínky vytvářejí charakteristické půdní typy.

Půdotvornými substráty jsou dle geologické mapy 1: 50 000 spraš a sprašová hlína, v menší ploše též písek a štěrk.

Obr.: Geologické poměry v zájmových územích



V současnosti jsou v území vymezeny BPEJ 1.01.00 a 1.04.01.

V půdních profilech zájmového území jsou nejčastěji identifikovatelné zejména znaky intenzivní humifikace. Sporadicky se vyskytující přímíseniny antropogenního původu byly zjištěny v některých půdních profilech severně od trati (kde existuje stávající nebezpečná cesta).

Z hlediska textury vykazují půdní horizonty písčitou až hlinitojilovitou zrnitost. Zásoba a kvalita humusu je převážně vysoká. Podíl skeletu v profilech se blíží nule. V profilech nebyly identifikovány prakticky žádné hydromorfní/redoximorfní znaky. Výskyt půdních typů a subtypů dle Taxonomického klasifikačního systému půd je u každé sondy uveden v podrobném popisu v části 4 (Popisy pedologických sond). Převážně se jedná o černozem modální (karbonátovou) až pelickou, vytvořenou na místním substrátu, v němž převažuje spraš. Případně o regozem modální (karbonátovou) vytvořenou na píscích (štěrkopiscích).

2.2.2. Obecné hodnocení půdních typů vyskytujících se v ploše záměru

ČERNOZEM CE

Hlubokohumózní (0,4 – 0,6 m) půdy s černickým horizontem Ac, vyvinuté z karbonátových sedimentů. Jsou to sorpčně nasycené půdy s obsahem humusu 2,0 – 4,5 % (od nejlehčích přes nejtypičtější středně těžké k těžkým) v horizontu Ac. Vytvořily se v sušších a teplejších oblastech B 1 – 3, Ko 1-2(3), Ku 1-3.1-2 v podmínkách ustického vodního režimu, ve výškovém stupni 1-3 ze spraší, písčitých spraší a slínů. Stratigrafie modálního profilu Ac-A/Ck-K-Ck, černozemě luvičké Ac-Bth-BCK-Ck.

Vybrané subtypy:

modální m - hlavně ze spraší, s kalcickým horizontem

pelická p - v horizontu Ac (alespoň části) zrnitost 4

REGOZEM RG

Půdy se stratigrafií O – Ah nebo Ap – C, vyvinuté ze sybkých sedimentů, a to hlavně písků (v rovinatých částech reliéfu), kde minerálně chudý substrát (křemenné písky apod.) či krátká doba pedogeneze zabraňuje výraznějšímu vývoji profilu. Vyskytují se však i na jiných substrátech, v tomto případě zejména v erozních polohách. Vybrané subtypy černozemí:

modální m - ze středně těžkých substrátů bezkarbonátových

karbonátová c - s karbonáty nad 3 % v celém profilu

(Zdroj: Taxonomický systém půd ČR)

2.2.3. Charakteristiky vyskytujících se BPEJ a HPJ

Dle aktuálního (úředně platného) vymezení bonitovaných půdně ekologických jednotek (BPEJ) jsou posuzované ploše přiřazeny níže uvedené BPEJ. Vyskytujícím se bonitovaným půdně ekologickým jednotkám jsou dle vyhlášky o stanovení tříd ochrany č. 48/2011 Sb. přiřazeny následující třídy ochrany zemědělského půdního fondu:

1.01.00	I.
1.04.01	IV.

Obr.: Aktuálně platné vymezení BPEJ v zájmových územích



Pozn.: plochy s pětimístným kódem BPEJ vymezené hnědými liniemi (Zdroj mapy BPEJ: online: SPÚČR, 2022)

Charakteristika hlavní půdní jednotky (HPJ) dle vyhlášky č. 227/2018 Sb. je dána druhým a třetím číslem kódu BPEJ.

HPJ 01

Černozemě modální, černozemě karbonátové, na spraších nebo karpatském flyši, půdy středně těžké, převážně bez skeletu, až středně skeletovité v území terasových štěrků, velmi hluboké, příznivé až vysušné v závislosti na klimatu.

HPJ 04

Černozemě arenické na píscích nebo na mělkých spraších (maximální překryv do 0,3 m) uložených na píscích a štěrkopiscích, zrnitostně převážně lehké až středně těžké lehčí, bezskeletovité až slabě skeletovité, silně propustné půdy s výsušným režimem.

2.3.

Charakteristika skryvkového materiálu

2.3.1. Humusový horizont

Podíl skeletu ve zkoumaných profilech se blíží nule. Tmavý humózní černický humusový horizont s vysokým obsahem organických látek v hodnocených profilech černozemí vykazuje zrnitost nejčastěji jílovito-hlinitou (prachovito-hlinitou, hlinitou, jílovito-písčito-prachovito-hlinitou) až hlinito-jílovitou. Humusový horizont přítomných regozemí (případně černozemí plošně přiléhajících) má texturu nejčastěji písčito-hlinitou (až hlinitou). Zásoba humusu je vysoká. Mocnost humusového horizontu variuje u černozemí mezi cca 40 a 50 cm, u regozemí má mocnost 25 cm (např. sondy 1, 2) a 40 cm (např. sondy 30, 31).

Biologické vlastnosti půdy jsou v ploše spíše nehomogenní, humusový horizont celkově vykazuje známky biologického oživení.

2.3.2. Níže uložený, zúrodnění schopný horizont

Níže uložené horizonty napříč zkoumaným územím vykazují variabilní vlastnosti. V dílčích úsecích byl zaznamenán vysoký obsah humusu a čenický vid. Mocnost tohoto horizontu je cca 20 cm. Vzhledem k nižšímu biologickému oživení jsou však navrženy k oddělení skrývce (od humusového horizontu) pro využití na odlišných plochách. V ostatních částech zkoumané plochy se nacházejí vrstvy, které nemají vlastnosti vhodné pro zúrodnění – nízké biologické oživení, nízký obsah organických látek, nevhodná struktura, slehlost, případně obsah skeletu (např. sonda 31).

2.4.

Návrh mocnosti skrývky

2.4.1. Humusový horizont

Návrh mocnosti skrývky vychází z mocností zjištěných průzkumem zájmových ploch. Obsah organické hmoty a kvalita humusu, jakož i prakticky nulová skeletovitost jsou v humusovém horizontu půdy zájmových ploch poměrně homogenní. Navržená mocnost skrývky u černozemí se pohybuje mezi cca 40 a 50 cm, u regozemí pak 25 cm, případně a 40 cm. Pro jednotlivé sondy jsou uvedeny v části 4 (Popisy pedologických sond) a pro stanovené úseky v části 5 (Situace pedologických sond).

Z průzkumu vyplynula mírná variabilita mocnosti povrchového horizontu. Není vyloučeno, že se v průběhu skrývkových prací objeví větší nehomogenity (způsobené především antropickými zásahy), které se projeví se např. výraznější změnou mocnosti, nebo zhoršením vlastností materiálu skrývaného horizontu (např. zvýšení obsahu skeletu, snížení obsahu humusu apod.). Tuto skutečnost je třeba při provádění prací zohlednit.

2.4.2. Níže uložený, zúrodnění schopný horizont

Níže uložené zúrodnění schopné horizonty byly místně navrženy ke skrývce v mocnosti cca 20 cm pro vysoký obsah organických látek. nejsou. Vzhledem k nižšímu biologickému oživení je navržen ke skrytí odděleně od svrchního humusového horizontu a k využití na jiné plochy.

2.5.

Návrh postupu při skrývce

Při provádění skrývky je nutno zabezpečit, aby při shrnování nedošlo ve větším množství k přibírání níže uloženého horizontu.

Skrývku je třeba lokálně přizpůsobit zjištěné variabilitě humusového horizontu.

Skrytou zeminu je možno ukládat na deponiích nebo převážet přímo na plochy k využití. Při ukládání na deponie je nutno zajistit jejich ochranu před znehodnocením a ztrátami nadměrnou erozí. Při uložení na deponii déle než 1 rok je třeba deponie zatravnit.

Při skrývání, manipulaci a ukládání skryté zeminy na deponie je nutno zabezpečit, aby nedošlo k její kontaminaci.

O činnostech souvisejících se skrývkou, přemístěním, rozprostřením či jiným využitím, uložením, ochranou a ošetřováním skrývaných kulturních vrstev se vede protokol (pracovní deník), v němž se uvádějí všechny skutečnosti, rozhodné pro posouzení správnosti, úplnosti a účelnosti využívání těchto zemin.

2.6.

Využití skrývkových zemin k zúrodnovacím účelům

Podmínky využití

- Přednostním využitím materiálu humusového horizontu, v souladu s legislativou, je zúrodnění zemědělských pozemků s nižší kvalitou nebo s nižší mocností humusového horizontu. Mocnost deponované vrstvy na zemědělských pozemcích by se měla pohybovat v rozmezí 15 - 20 cm – podle stávající mocnosti humusového horizontu na dané lokalitě.

- Deponovaný materiál na zemědělské půdě musí být rovnoměrně rozprostřen (buldozerovou radlicí, smykováním).
- Při použití na zemědělské pozemky nesmí dojít ke zhoršení stávající kvality půdy.
- Vedle využití pro rekultivaci odřatých ploch je přípustné případné využití materiálu (nebo jeho části) k rekultivacím pro nezemědělské účely, např. rekultivace skládek (v souladu s ČSN 83 8035), parkové plochy, golfové hřiště apod.
- O poměru a způsobu využití k uvedeným účelům rozhodne orgán ochrany ZPF.

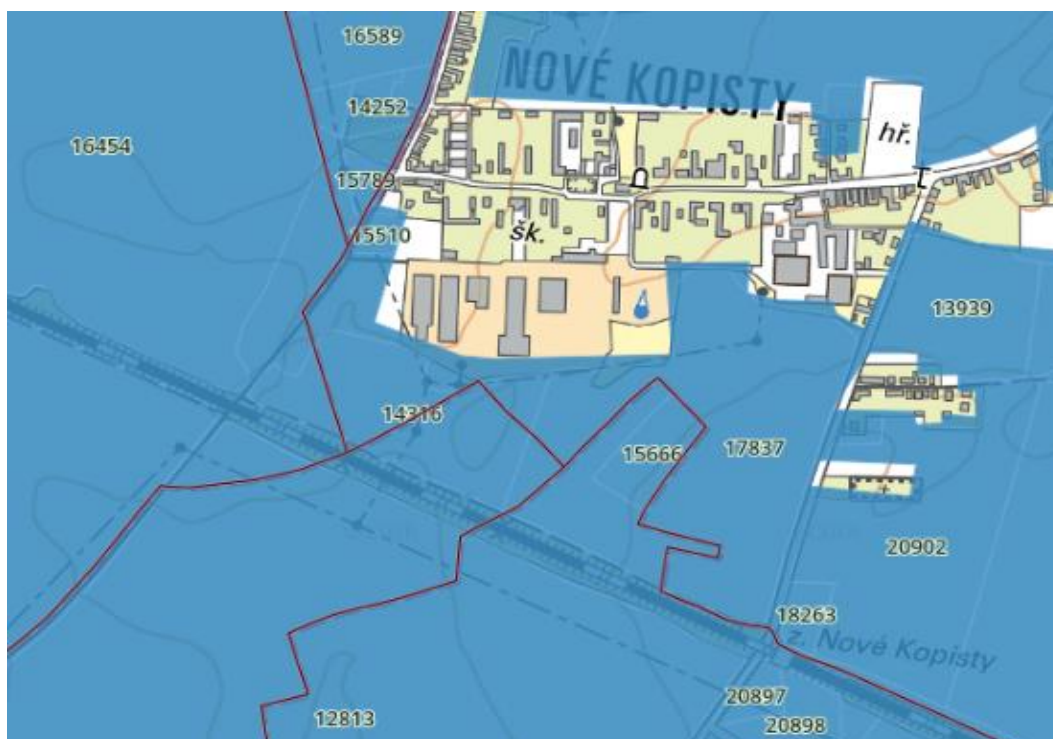
2.7.

Údaje o odvodnění a závlahách

Plocha dle dostupných podkladů nebyla v minulosti meliorována odvodněním trubkovou drenáží, byly zde však vybudovány závlahy.

Při pedologickém průzkumu nebyly zjištěny známky dříve provedených melioračních opatření.

Obr.: Území se závlahami



Pozn.: území se závlahami jsou vyznačena modře (zdroj online: ISMS VÚMOP, 2022)

2.8.

Údaje o protierozních opatřeních

V zájmovém území nebyla provedena žádná protierozní opatření.

ČÁST 3

FOTODOKUMENTACE TYPICKÝCH PROFILŮ

Obr.: Sonda 1



Obr.: Sonda 2



Obr.: Sonda 3



Obr.: Sonda 4



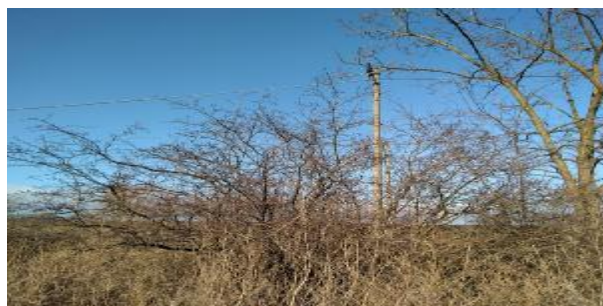
Obr.: Sonda 5



Obr.: Sonda 6



Obr.: Sonda 7



Obr.: Sonda 8



Obr.: Sonda 9



Obr.: Sonda 10



Obr.: Sonda 11



Obr.: Sonda 12



Obr.: Sonda 13



Obr.: Sonda 14



Obr.: Sonda 15



Obr.: Sonda 16



Obr.: Sonda 17



Obr.: Sonda 18



Obr.: Sonda 19



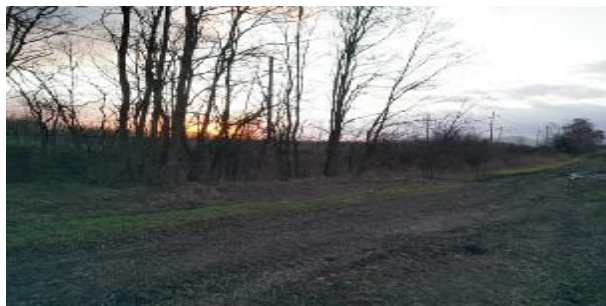
Obr.: Sonda 20



Obr.: Sonda 21



Obr.: Sonda 22



Obr.: Sonda 23



Obr.: Sonda 24



Obr.: Sonda 25



Obr.: Sonda 26



Obr.: Sonda 27



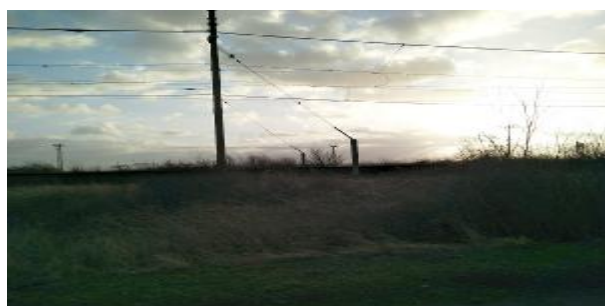
Obr.: Sonda 28



Obr.: Sonda 29



Obr.: Sonda 30



Obr.: Sonda 31



ČÁST 4

POPISY PEDOLOGICKÝCH SOND

Tab.: Sonda 1

Určený půdní typ:		regozem modální			Stávající BPEJ: 1.04.01		
Číslo sondy	Popis profilu / horizontů						
	Horizont	Hloubka/mocnost	Zrnitost	Skeletovitost	Obsah humusu	Jiná charakteristika	Skrývka
1	humusový	0-25 cm	h-ph	0 %	střední až vysoký	bezstrukturní, náznakově práškovitá struktura	25 cm
	níže uložený	25-35 cm	hp	0-5 %	nízký	přechodový horizont	0 cm
	Průměrná mocnost skřívky		Humusové horizonty (cm)				25
			Žúrodnění schopná zemina (cm)				0

Tab.: Sonda 2

Určený půdní typ:		regozem modální			Stávající BPEJ: 1.04.01		
Číslo sondy	Popis profilu / horizontů						
	Horizont	Hloubka/mocnost	Zrnitost	Skeletovitost	Obsah humusu	Jiná charakteristika	Skrývka
2	humusový	0-25 cm	h-ph	0 %	střední až vysoký	bezstrukturní, náznakově práškovitá struktura	25 cm
	níže uložený	25-35 cm	hp	0-5 %	nízký	přechodový horizont	0 cm
	Průměrná mocnost skryvky		Humusové horizonty (cm)				
		Žúrodnění schopná zemina (cm)					0

Tab.: Sonda 3

Určený půdní typ:			černozem modální		Stávající BPEJ: 1.04.01			
Číslo sondy	Popis profilu / horizontů							
	Horizont	Hloubka/mocnost	Zrnitost	Skeletovitost	Obsah humusu	Jiná charakteristika	Skrývka	
3	humusový	0-50 cm	h(-jh)	0 %	vysoký	bezstrukturní, náznakově polyedrická struktura	50 cm	
	níže uloženy	50-55 cm	h(-rp)	0 %	nízký až (střední)	přechodový horizont	0 cm	
	Průměrná mocnost skryvky		Humusové horizonty (cm)					50
			Žúrodnění schopná zemina (cm)					0

Tab.: Sonda 4

Určený půdní typ:		černozem modální			Stávající BPEJ: 1.04.01		
Číslo sondy	Popis profilu / horizontů						
	Horizont	Hloubka/mocnost	Zrnitost	Skeletovitost	Obsah humusu	Jiná charakteristika	Skrývka
4	humusový	0-50 cm	h(-jh)	0 %	vysoký	bezstrukturní, náznakově polyedrická struktura	50 cm
	níže uložený	50-55 cm	h-rp	0 %	nizký až (střední)	přechodový horizont	0 cm
	Průměrná mocnost skryvky		Humusové horizonty (cm)				50
			Žúrodnění schopná zemina (cm)				0

Tab.: Sonda 5

Určený půdní typ:		černozem modální			Stávající BPEJ: 1.04.01			
Číslo sondy	Popis profilu / horizontů							
	Horizont	Hloubka/mocnost	Zrnitost	Skeletovitost	Obsah humusu	Jiná charakteristika	Skrývka	
5	humusový	0-50 cm	h(-jh)	0 %	vysoký	náznakově polyedrická struktura	50 cm	
	níže uložený	50-55 cm	h-rp	0 %	nízký až (střední)	přechodový horizont	0 cm	
	Průměrná mocnost skryvky		Humusové horizonty (cm)					50
			Žúrodnění schopná zemina (cm)					0

Tab.: Sonda 6

Určený půdní typ:		černozem modální			Stávající BPEJ: 1.01.01		
Číslo sondy	Popis profilu / horizontů						
	Horizont	Hloubka/mocnost	Zrnitost	Skeletovitost	Obsah humusu	Jiná charakteristika	Skrývka
6	humusový	0-40 cm	h-jh(-rh)	0 %	vysoký	náznakově polyedrická struktura	40 cm
	níže uložený	40-50 cm	ph(-jhp)	0-5 %	nízký	přechodový horizont	0 cm
	Průměrná mocnost skřívky		Humusové horizonty (cm)				
		Žúrodnění schopná zemina (cm)					0

Tab.: Sonda 7

Určený půdní typ:			černozem modální		Stávající BPEJ: 1.01.01		
Číslo sondy	Popis profilu / horizontů						
	Horizont	Hloubka/mocnost	Zrnitost	Skeletovitost	Obsah humusu	Jiná charakteristika	Skrývka
7	humusový	0-50 cm	h-jh(-rh)	0 %	vysoký	náznakově polyedrická struktura	50 cm
	níže uloženy	50-60 cm	ph(-jhp)	0-5 %	nizký	přechodový horizont	0 cm
	Průměrná mocnost skryvky		Humusové horizonty (cm)				50
			Žúrodnění schopná zemina (cm)				0

Tab.: Sonda 8

Určený půdní typ:			černozem modální karbonátová		Stávající BPEJ: 1.01.01		
Číslo sondy	Popis profilu / horizontů						
	Horizont	Hloubka/mocnost	Zrnitost	Skeletovitost	Obsah humusu	Jiná charakteristika	Skrývka
8	humusový	0-50 cm	h-jh(-rh)	0 %	vysoký	náznakově polyedrická struktura	50 cm
	níže uloženy	50-60 cm	rh	0-5 %	nizký	přechodový horizont	0 cm
	Průměrná mocnost skryvky		Humusové horizonty (cm)				50
			Žúrodnění schopná zemina (cm)				0

Tab.: Sonda 9

Určený půdní typ:		černozem modální karbonátová			Stávající BPEJ: 1.01.01		
Číslo sondy	Popis profilu / horizontů						
	Horizont	Hloubka/mocnost	Zrnitost	Skeletovitost	Obsah humusu	Jiná charakteristika	Skrývka
9	humusový	0-50 cm	jh(-rhj)	0 %	vysoký	náznakově polyedrická struktura	50 cm
	níže uloženy	50-70 cm	hj(-rhj)	0-5 %	vysoký až střední	nižší biologické oživení	20 cm
	Průměrná mocnost skryvky		Humusové horizonty (cm)				50
			Žúrodnění schopná zemina (cm)				20

Tab.: Sonda 10

Určený půdní typ:			černozem modální karbonátová		Stávající BPEJ: 1.01.01		
Číslo sondy	Popis profilu / horizontů						
	Horizont	Hloubka/mocnost	Zrnitost	Skeletovitost	Obsah humusu	Jiná charakteristika	Skrývka
10	humusový	0-50 cm	jh-h	0 %	vyšoký	černický vid	50 cm
	níže uloženy	50-70 cm	hj(-rhj)	0-5 %	vyšoký	nížší biologické oživení	20 cm
	Průměrná mocnost skrývky		Humusové horizonty (cm)				50
			Žúrodnění schopná zemina (cm)				20

Tab.: Sonda 11

Určený půdní typ:			černozem modální karbonátová		Stávající BPEJ: 1.01.01		
Číslo sondy	Popis profilu / horizontů						
	Horizont	Hloubka/mocnost	Zrnitost	Skeletovitost	Obsah humusu	Jiná charakteristika	Skrývka
11	humusový	0-50 cm	jh-h	0 %	vyšoký	černický vid	50 cm
	níže uložený	50-70 cm	hj(-rhj)	0-5 %	vyšoký	nížší biologické oživení	20 cm
	Průměrná mocnost skryvky		Humusové horizonty (cm)				50
			Žúrodnění schopná zemina (cm)				20

Tab.: Sonda 12

Určený půdní typ:			černozem modální karbonátová		Stávající BPEJ: 1.01.01		
Číslo sondy	Popis profilu / horizontů						
	Horizont	Hloubka/mocnost	Zrnitost	Skeletovitost	Obsah humusu	Jiná charakteristika	Skrývka
12	humusový	0-40 cm	jh-h	0 %	vyšoký	černický vid	40 cm
	níže uloženy	40-50 cm	rh	0-5 %	nížký	přechodový horizont	0 cm
	Průměrná mocnost skryvky		Humusové horizonty (cm)				40
			Žúrodnění schopná zemina (cm)				0

Tab.: Sonda 13

Určený půdní typ:			černozem modální karbonátová		Stávající BPEJ: 1.01.01		
Číslo sondy	Popis profilu / horizontů						
	Horizont	Hloubka/mocnost	Zrnitost	Skeletovitost	Obsah humusu	Jiná charakteristika	Skrývka
13	humusový	0-40 cm	jh-h	0 %	vyšoký	černický vid	40 cm
	níže uloženy	40-50 cm	rh	0-5 %	nížký	přechodový horizont	0 cm
	Průměrná mocnost skrývky		Humusové horizonty (cm)				40
			Žúrodnění schopná zemina (cm)				0

Tab.: Sonda 14

Určený půdní typ:		černozem modální karbonátová		Stávající BPEJ: 1.01.01			
Číslo sondy	Popis profilu / horizontů						
	Horizont	Hloubka/mocnost	Zrnitost	Skeletovitost	Obsah humusu	Jiná charakteristika	Skrývka
14	humusový	0-50 cm	jh	0 %	vysoký	černický vid	50 cm
	níže uložený	50-70 cm	jh-hj	0-5 %	vysoký	nížší biologické oživení	20 cm
	Průměrná mocnost skřívky			Humusové horizonty (cm)			50
				Žúrodnění schopná zemina (cm)			20

Tab.: Sonda 15

Určený půdní typ:		černozem modální karbonátová		Stávající BPEJ: 1.01.01			
Číslo sondy	Popis profilu / horizontů						
	Horizont	Hloubka/mocnost	Zrnitost	Skeletovitost	Obsah humusu	Jiná charakteristika	Skrývka
15	humusový	0-40 cm	jh(-hj)	0 %	vysoký	černický vid	40 cm
	níže uložený	40-50 cm	rh	0-5 %	nizký až střední	přechodový horizont	0 cm
	Průměrná mocnost skřívky			Humusové horizonty (cm)			40
				Žúrodnění schopná zemina (cm)			0

Tab.: Sonda 16

Určený půdní typ:		černozem modální karbonátová			Stávající BPEJ: 1.01.01		
Číslo sondy	Popis profilu / horizontů						
	Horizont	Hloubka/mocnost	Zrnitost	Skeletovitost	Obsah humusu	Jiná charakteristika	Skrývka
16	humusový	0-40 cm	jh(-hj)	0 %	vysoký	náznakově polyedrická struktura	40 cm
	níže uloženy	40-50 cm	jh	0-5 %	nizký až střední	přechodový horizont	0 cm
	Průměrná mocnost skryvky			Humusové horizonty (cm)			40
				Žúrodnění schopná zemina (cm)			0

Tab.: Sonda 17

Určený půdní typ:		černozem modální karbonátová			Stávající BPEJ: 1.01.01		
Číslo sondy	Popis profilu / horizontů						
	Horizont	Hloubka/mocnost	Zrnitost	Skeletovitost	Obsah humusu	Jiná charakteristika	Skrývka
17	humusový	0-40 cm	jh(-hj)	0 %	vysoký	náznakově polyedrická struktura	40 cm
	níže uloženy	40-50 cm	jh	0-5 %	nizký až střední	přechodový horizont	0 cm
	Průměrná mocnost skřívky			Humusové horizonty (cm)			40
				Žúrodnění schopná zemina (cm)			0

Tab.: Sonda 18

Určený půdní typ:		černozem modální			Stávající BPEJ: 1.01.01		
Číslo sondy	Popis profilu / horizontů						
	Horizont	Hloubka/mocnost	Zrnitost	Skeletovitost	Obsah humusu	Jiná charakteristika	Skrývka
18	humusový	0-40 cm	jh(-hj)	0 %	vysoký	náznakově polyedrická struktura	40 cm
	níže uložený	40-50 cm	jh(-hj)	0-5 %	nizký až střední	přechodový horizont	0 cm
	Průměrná mocnost skřívky			Humusové horizonty (cm)			40
				Žúrodnění schopná zemina (cm)			0

Tab.: Sonda 19

Určený půdní typ:		černozem modální			Stávající BPEJ: 1.01.01		
Číslo sondy	Popis profilu / horizontů						
	Horizont	Hloubka/mocnost	Zrnitost	Skeletovitost	Obsah humusu	Jiná charakteristika	Skrývka
19	humusový	0-40 cm	jh(-hj)	0 %	vysoký	náznakově polyedrická struktura	40 cm
	níže uložený	40-50 cm	jh(-hj)	0-5 %	nizký až střední	přechodový horizont	0 cm
	Průměrná mocnost skřívky			Humusové horizonty (cm)			40
				Žúrodnění schopná zemina (cm)			0

Tab.: Sonda 20

Určený půdní typ:		černozem modální až pelická			Stávající BPEJ: 1.01.01		
Číslo sondy	Popis profilu / horizontů						
	Horizont	Hloubka/mocnost	Zrnitost	Skeletovitost	Obsah humusu	Jiná charakteristika	Skrývka
20	humusový	0-50 cm	jh(-hj)	0 %	vysoký	náznakově polyedrická až slitá struktura	50 cm
	níže uložený	50-70 cm	jh-hj	0-5 %	vysoký	nižší biologické oživení	20 cm
	Průměrná mocnost skryvky		Humusové horizonty (cm)				50
			Žúrodnění schopná zemina (cm)				20

Tab.: Sonda 21

Určený půdní typ:		černozem modální až pelická			Stávající BPEJ: 1.01.01		
Číslo sondy	Popis profilu / horizontů						
	Horizont	Hloubka/mocnost	Zrnitost	Skeletovitost	Obsah humusu	Jiná charakteristika	Skrývka
21	humusový	0-50 cm	jh(-hj)	0 %	vysoký	náznakově polyedrická až slitá struktura	50 cm
	níže uložený	50-70 cm	jh-hj	0-5 %	vysoký	nižší biologické oživení	20 cm
	Průměrná mocnost skryvky		Humusové horizonty (cm)				50
			Žúrodnění schopná zemina (cm)				20

Tab.: Sonda 22

Určený půdní typ:			černozem modální		Stávající BPEJ: 1.01.01		
Číslo sondy	Popis profilu / horizontů						
	Horizont	Hloubka/mocnost	Zrnitost	Skeletovitost	Obsah humusu	Jiná charakteristika	Skrývka
22	humusový	0-40 cm	jh(-hj)	0 %	vysoký	náznakově polyedrická struktura	40 cm
	níže uložený	40-50 cm	jh(-hj)	0-5 %	nizký až střední	přechodový horizont	0 cm
	Průměrná mocnost skryvky		Humusové horizonty (cm)				40
			Žúrodnění schopná zemina (cm)				0

Tab.: Sonda 23

Určený půdní typ:			černozem modální		Stávající BPEJ: 1.01.01		
Číslo sondy	Popis profilu / horizontů						
	Horizont	Hloubka/mocnost	Zrnitost	Skeletovitost	Obsah humusu	Jiná charakteristika	Skrývka
23	humusový	0-40 cm	jh(-hj)	0 %	vysoký	náznakově polyedrická struktura	40 cm
	níže uložený	40-50 cm	jh(-hj)	0-5 %	nizký až střední	přechodový horizont	0 cm
	Průměrná mocnost skryvky		Humusové horizonty (cm)				40
			Žúrodnění schopná zemina (cm)				0

Tab.: Sonda 24

Určený půdní typ:			černozem modální až pelická		Stávající BPEJ: 1.01.01		
Číslo sondy	Popis profilu / horizontů						
	Horizont	Hloubka/mocnost	Zrnitost	Skeletovitost	Obsah humusu	Jiná charakteristika	Skrývka
24	humusový	0-40 cm	jh(-hj)	0 %	vysoký	náznakově polyedrická struktura	40 cm
	níže uložený	40-50 cm	jh(-hj)	0-5 %	nizký až střední	přechodový horizont	0 cm
	Průměrná mocnost skryvky		Humusové horizonty (cm)				40
			Žúrodnění schopná zemina (cm)				0

Tab.: Sonda 25

Určený půdní typ:		černozem modální až pelická			Stávající BPEJ: 1.01.01		
Číslo sondy	Popis profilu / horizontů						
	Horizont	Hloubka/mocnost	Zrnitost	Skeletovitost	Obsah humusu	Jiná charakteristika	Skrývka
25	humusový	0-50 cm	jh(-hj)	0 %	vysoký	náznakově polyedrická až slitá struktura	50 cm
	níže uložený	50-70 cm	jh-hj	0-5 %	vysoký	nižší biologické oživení	20 cm
	Průměrná mocnost skryvky		Humusové horizonty (cm)				50
			Žúrodnění schopná zemina (cm)				20

Tab.: Sonda 26

Určený půdní typ:		černozem modální až pelická			Stávající BPEJ: 1.01.01		
Číslo sondy	Popis profilu / horizontů						
	Horizont	Hloubka/mocnost	Zrnitost	Skeletovitost	Obsah humusu	Jiná charakteristika	Skrývka
26	humusový	0-50 cm	jh-hj	0 %	vysoký	náznakově polyedrická až slitá struktura	50 cm
	níže uloženy	50-70 cm	jh-hj	0-5 %	vysoký	nížší biologické oživení	20 cm
	Průměrná mocnost skryvky		Humusové horizonty (cm)				50
			Žúrodnění schopná zemina (cm)				20

Tab.: Sonda 27

Určený půdní typ:			černozem modální		Stávající BPEJ: 1.01.01			
Číslo sondy	Popis profilu / horizontů							
	Horizont	Hloubka/mocnost	Zrnitost	Skeletovitost	Obsah humusu	Jiná charakteristika	Skrývka	
27	humusový	0-50 cm	jh-hj	0 %	vysoký	náznakově polyedrická struktura	50 cm	
	níže uloženy	50-60 cm	pjh-h	0-5 %	nízký	přechodový horizont	0 cm	
	Průměrná mocnost skryvky		Humusové horizonty (cm)					50
			Žúrodnění schopná zemina (cm)					0

Tab.: Sonda 28

Určený půdní typ:		černozem modální karbonátová			Stávající BPEJ: 1.01.01		
Číslo sondy	Popis profilu / horizontů						
	Horizont	Hloubka/mocnost	Zrnitost	Skeletovitost	Obsah humusu	Jiná charakteristika	Skrývka
28	humusový	0-50 cm	jh-hj	0 %	vysoký	náznakově polyedrická struktura	50 cm
	níže uloženy	50-60 cm	pjh-h	0-5 %	nízký	přechodový horizont	0 cm
	Průměrná mocnost skryvky		Humusové horizonty (cm)				50
			Žúrodnění schopná zemina (cm)				0

Tab.: Sonda 29

Určený půdní typ:			regozem modální		Stávající BPEJ: 1.01.01		
Číslo sondy	Popis profilu / horizontů						
	Horizont	Hloubka/mocnost	Zrnitost	Skeletovitost	Obsah humusu	Jiná charakteristika	Skrývka
29	humusový	0-40 cm	p(j)h-ph	0 %	vysoký	náznakově droptová struktura	40 cm
	níže uloženy	40-50 cm	hp-p	0-5 %	nízký	přechodový horizont	0 cm
	Průměrná mocnost skryvky		Humusové horizonty (cm)				40
			Žúrodnění schopná zemina (cm)				0

Tab.: Sonda 30

Určený půdní typ:			regozem karbonátová		Stávající BPEJ: 1.04.01			
Číslo sondy	Popis profilu / horizontů							
	Horizont	Hloubka/mocnost	Zrnitost	Skeletovitost	Obsah humusu	Jiná charakteristika	Skrývka	
30	humusový	0-40 cm	ph(-jph)	0 %	vysoký	bezstrukturní, náznakově drobtová až práškovitá struktura	40 cm	
	níže uloženy	40-55 cm	ph-p	0-5 %	nízký (až střední)	přechodový horizont	0 cm	
	Průměrná mocnost skryvky		Humusové horizonty (cm)					40
			Žúrodnění schopná zemina (cm)					0

Tab.: Sonda 31

Určený půdní typ:		regozem karbonátová		Stávající BPEJ: 1.04.01			
Číslo sondy	Popis profilu / horizontů						
	Horizont	Hloubka/mocnost	Zrnitost	Skeletovitost	Obsah humusu	Jiná charakteristika	Skrývka
31	humusový	0-40 cm	h(-jph)	0-5 %	vysoký	bezstrukturní, náznakově drobtová struktura	40 cm
	níže uloženy	40-55 cm	h(-jph)	15 %	nizký až střední	artefakty (cihly, násyp)	0 cm
	Průměrná mocnost skryvky		Humusové horizonty (cm)				40
			Žúrodnění schopná zemina (cm)				0

ČÁST 5

SITUACE PEDOLOGICKÝCH SOND

Obr.: Situace záměru (část 1), poloha umístění pedologických sond, vymezení okrásků skřývek



Obr.: Situace záměru (část 2), poloha umístění pedologických sond, vymezení okrásků skřývek



Vysvětlivky:

Červeně **10x** jsou vyznačeny popsané sondy a hodnocená místa, jejichž číslování odpovídá číslování podrobných popisů v části 4 (Popisy pedologických sond).

Modře **50/20** je označena návrhová mocnost skřývky humózních horizontů / návrhová mocnost skřývky níže uložených, zúrodnění schopných horizontů (cm).

Modrá linka odděluje úseky s odlišnou skřývkou

Obr.: Situace záměru (část 3), poloha umístění pedologických sond, vymezení okrásků skrývek



Obr.: Situace záměru (část 4), poloha umístění pedologických sond, vymezení okrásků skrývek



Vysvětlivky:

Červeně **10x** jsou vyznačeny popsané sondy a hodnocená místa, jejichž číslování odpovídá číslování podrobných popisů v části 4 (Popisy pedologických sond).
Modře **50/20** je označena návrhová mocnost skrývky humózních horizontů / návrhová mocnost skrývky níže uložených, zúrodnění schopných horizontů (cm).
Modrá linie | odděluje úseky s odlišnou skrývkou

Použitá literatura

- [1] ČGS, geovědní mapy 1:50 000 (online, 2021) <https://mapy.geology.cz/geocr50/>
- [2] Novotný, I. Vopravil, J. a kol. Metodika vymezení a mapování bonitovaných půdně ekologických jednotek, Praha 2013, 172 s..
- [3] Kolektiv: Bonitace ČS zemědělských půd a směry jejich využití. 1. díl. FMZV ČSR, Praha-Bratislava, 1984, 130 s.
- [4] Kolektiv: Pracovní postup pro aktualizaci bonitovaných půdně ekologických jednotek a další související činnosti. SPÚ Praha, 2016. č.j. SPU 202855/2016.
- [5] Němeček, J. a kol.: Taxonomický klasifikační systém půd České republiky ČZU Praha, 2001, 78 s.
- [6] Státní pozemkový úřad (online, 2022), mapy bonitovaných půdně ekologických jednotek <http://www.spucr.cz/bpej/celostatni-databaze-bpej>
- [7] Metodický pokyn odboru ochrany lesa a půdy MŽP ČR ze dne 1. 10. 1996 č.j. OOLP/1067/96 k odnímání půdy ze zemědělského půdního fondu.
- [8] VÚMOP, ISMS - Informační systém melioračních staveb (online, 2021) <https://meliorace.vumop.cz>
- [9] Očadlík, J., Kohel, J.: Racionální využití skryvek humusových horizontů ke zúrodnění půd s nízkou produkční schopností. Metodiky pro zavádění výsledků výzkumu do zemědělské praxe. ÚVTIZ Praha, č 13, 1987.
- [10] Vyhláška MŽP ČR č. 48/2011 Sb., o stanovení tříd ochrany, v platném znění.
- [11] Vyhláška MŽP ČR č. 271/2019 Sb., o stanovení postupů k zajištění ochrany zemědělského půdního fondu.
- [12] Zákon ČNR č. 334/92 Sb. O ochraně zemědělského půdního fondu v platném znění.



Přílohy

Situace záboru ZPF, část 1 - 5




LEGENDA


Trasa záměru

-  Hranice pracovního pruhu
-  Dotčené pozemky v rámci zemědělského půdního fondu

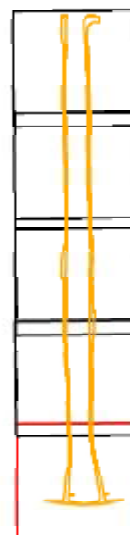
Územě správní členění území

-  Hranice a názvy katastrálních území
- Lovosice**

Zemědělský půdní fond (ZPF)

-  Hranice BPEJ (bonitační půdně ekologická jednotka)
- 1.01.00** Kód BPEJ
- IV.** Třída ochrany ZPF

Klad mapových listů





1: 1 000

0 12,5 25 50 m




LEGENDA


Trasa záměru

-  Hranice pracovního pruhu
-  Dotčené pozemky v rámci zemědělského půdního fondu

Územě správní členění území

-  Hranice a názvy katastrálních území
- Lovosice**

Zemědělský půdní fond (ZPF)

-  Hranice BPEJ (bonitační půdně ekologická jednotka)
- 1.01.00** Kód BPEJ
- IV.** Třída ochrany ZPF

Klad mapových listů



1: 1 000

0 12,5 25 50 m



LEGENDA

Trasa záměru



Hranice pracovního pruhu



Dotčené pozemky v rámci zemědělského půdního fondu

Územě správní členění území



Hranice a názvy katastrálních území

Lovosice

Zemědělský půdní fond (ZPF)



Hranice BPEJ
(bonitační půdně ekologická jednotka)

1.01.00

Kód BPEJ

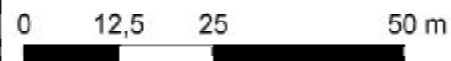
IV.

Třída ochrany ZPF

Klad mapových listů





1: 1 000






LEGENDA


Trasa záměru

-  Hranice pracovního pruhu
-  Dotčené pozemky v rámci zemědělského půdního fondu

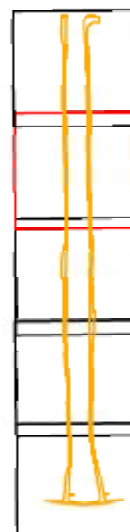
Územě správní členění území

-  Hranice a názvy katastrálních území
- Lovosice**

Zemědělský půdní fond (ZPF)

-  Hranice BPEJ (bonitační půdně ekologická jednotka)
- 1.01.00** Kód BPEJ
- IV.** Třída ochrany ZPF

Klad mapových listů



1: 1 000

0 12,5 25 50 m



LEGENDA

Trasa záměru



Hranice pracovního pruhu



Dotčené pozemky v rámci
zemědělského půdního fondu

Územě správní členění území



Hranice a názvy katastrálních území

Lovosice

Zemědělský půdní fond (ZPF)



Hranice BPEJ
(bonitační půdně ekologická jednotka)

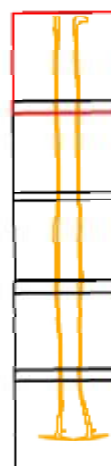
1.01.00

Kód BPEJ

IV.

Třída ochrany ZPF

Klad mapových listů



1: 1 000

0 12,5 25 50 m

PŘÍLOHA 4

Závazné stanovisko Krajského úřadu Ústeckého kraje,
odboru územního plánování a stavebního řádu

Krajský úřad Ústeckého kraje

Velká Hradební 3118/48, 400 02 Ústí nad Labem
Odbor územního plánování a stavebního řádu

EXprojekt, s.r.o.
Heršpická 758/13
619 00 Brno

Datum: 6. 12. 2021
Spisová značka: KUUK/162394/2021/2
Číslo jednací: KUUK/165611/2021/UPS
UID: kuukescd3a709
Vyřizuje/linka: Ing. Morche/853
Počet listů/příloh: 2/0

ZÁVAZNÉ STANOVISKO

ORGÁNU ÚZEMNÍHO PLÁNOVÁNÍ

Krajský úřad Ústeckého kraje, odbor územního plánování a stavebního řádu (dále jen „KÚ ÚK UPS“), jako orgán územního plánování příslušný podle § 7 odst. 1 písm. c) zákona č. 183/2006 Sb., o územním plánování a stavebním řádu, v platném znění (dále jen „stavební zákon“), posoudil podle § 96b odst. 3 stavebního zákona z hlediska souladu s politikou územního rozvoje, s územně plánovací dokumentací a z hlediska uplatňování cílů a úkolů územního plánování záměr:

**„Sanace železničního spodku Lovosice - Bohušovice - Náhrada přejezdu P2418
objíždnou komunikací“,**

který obsahuje vybudování dvou obslužných komunikací (SO 101) vedených souběžně s tratí, přibližně v drážním km 490,35 až km 491,45, jako náhradu k rušenému úrovněmu přejezdu P2418. Součástí záměru bude také realizace chodníku, který bude navazovat na plánovaný chodník v rámci samostatné stavby obce Nové Kopisty. KÚ ÚK UPS po posouzení dospěl k závěru, že

záměr je přípustný.

Závazné stanovisko platí dva roky od jeho vydání.

Ústecký kraj, Velká Hradební 3118/48, 400 02 Ústí nad Labem

Tel.: +420 475 657 111

Url: www.kr-ustecky.cz

Fax: +420 475 200 245

E-mail: urad@kr-ustecky.cz

IČ: 70892156

DIČ: CZ70892156

Bankovní spojení: č. ú. 882733379/0800

Datová schránka: t9zbsva

Odůvodnění

Záměr byl předložen Krajskému úřadu Ústeckého kraje, odboru územního plánování a stavebního řádu (KÚ ÚK UPS), jako orgánu územního plánování dne 26. 11. 2021 k vydání závazného stanoviska pro investora Správu železnic, státní organizace, Dílažďená 1003/7, 110 00 PRAHA 1, kterou na základě plné moci zastupuje spol. EXprojekt s.r.o., Heršpická 758/13, 619 00 Brno.

Stavba se nachází v k. ú.: Bohušovice nad Ohří 606669, Nové Kopisty 706337, Keblice 664693 a Prosmyky 733782 a zasahuje tak na území dvou obcí s rozšířenou působností Litoměřice a Lovosice. Z tohoto důvodu je dle § 7 odst. 1 písm. c) stavebního zákona k vydání závazného stanoviska podle § 96b stavebního zákona příslušný krajský úřad, jako orgán územního plánování (dále jen „OÚP“). Vzhledem k tomu, že se jedná o výstavbu nových komunikací OÚP konstatuje, že se jedná o změnu v území ve smyslu ust. § 2 odst. 1 a) stavebního zákona (dále jen „záměr“).

Výše uvedená stavba souvisí se záměrem rekonstrukce železniční trati mezi stanicemi Lovosice a Bohušovice nad Ohří. Stavba byla vyvolána potřebou vyřešení kolizního místa přejezdu v km 491,448 (P2418), který převádí účelovou komunikaci přes koridorovou trať s rychlostí 160 km/h. Záměrem je vybudování dvou obslužných komunikací (SO 101) vedených souběžně s tratí, přibližně v drážním km 490,35 až km 491,45, jako náhrada k rušenému úrovněmu přejezdu P2418. Jedná se o větev A (délka 826,15 m) a větev B (délka 820,05 m). Jejich realizací bude umožněn průjezd zemědělských vozidel mimo zastavěné části okolních obcí (Nové Kopisty a Keblice). Obě komunikace jsou navrženy jako jednopruhové v základní šířce 4,0 m, obousměrné s vloženými výhybnami a rozšířením na začátku a konci úseku zajišťujícím míjení vozidel. Chodník v rámci této stavby (SO 102) bude proveden v rozsahu úprav pozemní komunikace u přejezdu P2417 v souvislosti se zdvihem nivelety koleje.

Podklady pro vydání závazného stanoviska:

- Situační zakres záměru v katastrální mapě,
- Politika územního rozvoje České republiky, v platném znění, schválená usnesením vlády ČR č. 618 ze dne 12. 6. 2021.
- Zásady územního rozvoje Ústeckého kraje, ve znění 1., 2. a 3. aktualizace, účinné od 6. 8. 2020,
- Územní plán Bohušovice nad Ohří (dále jen „ÚP Bohušovice nad Ohří“), ve znění 2. změny, účinný od 20. 4. 2016,
- Územní plán Terežín (dále jen „ÚP Terežín“), ve znění 1. změny, účinný od 3. 8. 2011,
- Územní plán obce Keblice (dále jen „ÚPO Keblice“), ve znění 1. změny, účinný od 24. 6. 2010,
- Územní plán Lovosice (dále jen „ÚP Lovosice“), ve znění 1. změny, účinný od 4. 11. 2016

Orgán územního plánování posoudil záměr podle § 96b odst. 3 stavebního zákona, zda je záměr přípustný z hlediska souladu s politikou územního rozvoje, s územně plánovací dokumentací kraje a dotčených obcí, včetně hlediska uplatňování cílů a úkolů územního plánování, či nikoliv.

Posouzení záměru z hlediska souladu s Politikou územního rozvoje České republiky, v platném znění (dále jen „aPÚR“):

Stavba „Sanace železničního spodku Lovosice - Bohušovice“ je – z logiky navrhovaných prací situována na dnes existující železniční trati, která je trvale zakomponována ve schválené

územně plánovací dokumentaci. Umístění stavby je v podstatě dáno stávajícím situováním a polohou drážního tělesa a hranicí dráhy. Z toho důvodu není záměr v aPÚR řešen. Záměr není v rozporu s žádným jiným záměrem řešeným v aPÚR, ani s republikovými prioritami na zkvalitnění dopravní infrastruktury, která je civilizační hodnotou v území.

Záměr je z hlediska aPÚR přípustný.

Posouzení záměru z hlediska souladu s územně plánovací dokumentací vydanou krajem, tj. Zásadami územního rozvoje Ústeckého kraje (dále jen „aZÚR ÚK“):

Stavba „Sanace železničního spodku Lovosice - Bohušovice“ je – z logiky navrhovaných prací situována na dnes existující železniční trati, která je trvale zakomponována ve schválené územně plánovací dokumentaci. Umístění stavby je v podstatě dáno stávajícím situováním a polohou drážního tělesa a hranicí dráhy. Z toho důvodu není záměr v aZÚR řešen. Záměr není v rozporu s žádným jiným záměrem řešeným v aZÚR ani s krajskými prioritami na zkvalitnění dopravní infrastruktury, která je civilizační hodnotou v území.

Záměr je z hlediska aZÚR přípustný.

Posouzení záměru z hlediska souladu s jednotlivými územně plánovacími dokumentacemi obcí, které jsou záměrem dotčeny:

Bohušovice nad Ohří:

Záměr dle platného ÚP Bohušovice nad Ohří zasahuje do ploch veřejných prostranství (VP). Pro plochy VP jsou jako přípustné využití uvedeny místní komunikace. Dále zasahuje do ploch dopravní infrastruktury - silnice III. (DS) a ploch dopravní infrastruktury – místní komunikace (DM), pro které je hlavním využitím silniční doprava, resp. místní a účelové komunikace zajišťující základní dopravu v území. Dále záměr zasahuje do ploch zemědělských – orná půda (ZO). V těchto plochách je jako přípustné využití stanovena síť polních cest. Na základě uvedeného lze konstatovat, že realizace daného záměru je v uvedených plochách přípustná.

Terezín:

Dle platného ÚP Terezín je záměrem dotčena plocha dopravní infrastruktury - silniční (DI-S), pro kterou jsou přípustným využitím silnice nadmístního významu (silnice I. a III. třídy a místní komunikace I., II. a III. třídy) a jejich součástí. Dále jsou dotčeny plochy veřejných prostranství (PV). V těchto plochách jsou jako přípustná využití stanovena nezbytná zařízení dopravní a technické infrastruktury. Dotčeny jsou také plochy zemědělské – orná půda (Z-O). V těchto plochách jsou, jako přípustné využití, uvedeny účelové komunikace. Na základě uvedeného lze konstatovat, že realizace daného záměru je v uvedených plochách přípustná.

Keblice:

Záměr dle platného ÚPO Keblice zasahuje do ploch „orná půda“. Pro uvedené plochy nejsou v textové části ÚPO stanoveny žádné podmínky využití. Vzhledem k tomu, že záměr představuje vybudování obslužných komunikací určených k obsluze zasažených ploch a je situován v nezastavěném území, kde lze dle §18 odst. 5) stavebního zákona v souladu s jeho charakterem umisťovat stavby, mimo jiné pro dopravní infrastrukturu, je možné konstatovat, že realizace daného záměru je v uvedených plochách přípustná.

Lovosice:

Záměr je dle platného ÚP Lovosice umístěn převážně do plochy NZ – PLOCHA ZEMĚDĚLSKÁ. Pro plochy NZ jsou jako přípustné využití uvedeny účelové komunikace. Územní plán Lovosice vymezuje plochy stávající účelové komunikace, která je přes železniční

trať převedena přejezdem P2418, jako plochy zeleně – krajinná zeleň (KZ), návrh, s lokálním biokoridorem K11 LBK Slatinská cesta (k založení), v ose komunikace. Pro tyto plochy jsou jako přípustné využití stanoveny plochy nezbytné dopravní a technické infrastruktury, s podmínkou prostorového a funkčního uspořádání - respektování současné kompozice a charakteru okolní krajiny. Vzhledem k tomu, že se jedná o převedení stávající živičné místní komunikace, lze konstatovat, že realizace je v souladu s přípustným využitím ploch a je v souladu se stávajícím charakterem území. Na základě uvedeného lze konstatovat, že realizace daného záměru je v uvedených plochách přípustná.

Posouzení záměru z hlediska souladu s cíli a úkoly územního plánování:

V souladu s §96b odst. 3 stavebního zákona byl záměr přezkoumán také z hlediska souladu s cíli a úkoly územního plánování, které jsou stanoveny v § 18 a § 19 stavebního zákona. Vzhledem k charakteru a účelu předloženého záměru, lze konstatovat, že záměr je v souladu s cíli a úkoly územního plánování s tím, že z hlediska jeho účelu ho lze ve smyslu § 19 odst. 1 písm. c) stavebního zákona označit za přínosný, neboť jeho účelem je zajistit obslužnost území při současném odstranění nebezpečného křížení s hlavní železniční tratí.

Záměr je z hlediska uplatňování cílů a úkolů územního plánování přípustný.

Z uvedených důvodů dospěl orgán územního plánování k závěru, že posuzovaný záměr je přípustný.

Platnost závazného stanoviska lze prodloužit, pokud se nezmění podmínky v území.

Závazné stanovisko nepozbývá platnosti:

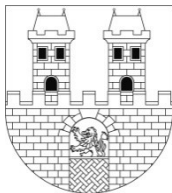
- a) bylo-li na základě žádosti podané v době jeho platnosti vydáno územní rozhodnutí, společné povolení nebo jiné obdobné rozhodnutí podle jiného zákona a toto rozhodnutí nabylo právní moci,
- b) byla-li na základě návrhu veřejnoprávní smlouvy nahrazující územní rozhodnutí nebo společné povolení podaného v době jeho platnosti uzavřena veřejnoprávní smlouva a tato veřejnoprávní smlouva nabyla účinnosti, nebo
- c) nabyli-li právních účinků územní souhlas nebo společný územní souhlas a souhlas s provedením ohlášeného stavebního záměru vydaný k oznámení stavebního záměru učiněného v době platnosti závazného stanoviska.

Ing. Jolana Novotná
vedoucí oddělení územního plánování

Na vědomí: Městský úřad Litoměřice – odbor územního rozvoje
Městský úřad Lovosice – odbor Stavební úřad, územní plán, památková péče

PŘÍLOHA 5

Závazné stanovisko Městského úřadu Lovosice
k trvalému odnětí ZPF



MĚSTO LOVOSICE

Městský úřad Lovosice

ul. Školní 407/2, 410 30 Lovosice, FAX 416 532 130, e-mail: meulovo@meulovo.cz

SPISOVÁ ZN.: OST 464-108/2022 ČE

Č.J.: MULO7800/2022 - 3

VYŘIZUJE: Černá

TEL.: 416 571 271

PID: MULOP007VWX1

DATUM: 10. 6. 2022

Správa železnic, s. o.

Dlážděná 1003/7

110 00 Praha 1

KOORDINOVANÉ ZÁVAZNÉ STANOVISKO

Městský úřad Lovosice, jako dotčený orgán příslušný podle § 136 zákona č. 500/2004 Sb., správní řád, ve znění pozdějších předpisů (dále jen „správní řád“), a podle dále uvedených ustanovení jednotlivých zvláštních zákonů, po posouzení žádosti, kterou dne 14. 1. 2022 podala **Správa železnic, s. o., IČ: 709 94 234, Dlážděná 1003/7, 110 00 Praha 1** zastoupena **EXprojekt s. r. o., IČ: 292 85 801, Heršpická 758/13, 619 00 Brno** ve věci:

Sanace železničního spodku Lovosice – Bohušovice – Náhrada přejezdu P2418 objízdnou komunikací

(dále jen „záměr“)

v rozsahu podle projektové dokumentace pro vydání územního rozhodnutí, zpracovatel projektové dokumentace **EXprojekt s. r. o., IČ: 292 85 801, Heršpická 758/13, 619 00** a po zkoordinování požadavků na ochranu dotčených veřejných zájmů, po obdržení dílčích stanovisek dotčených orgánů

sděluje

podle ustanovení § 4 odst. 2 a 7 zákona č. 183/2006 Sb., o územním plánování a stavebním řádu (stavební zákon), ve znění pozdějších předpisů (dále jen "stavební zákon") a podle § 136 a § 149 odst. 1 správního řádu, že

nebude vydávat koordinované závazné stanovisko

pro úseky, které jako dotčený orgán hájí.

Důvodem je, že dílčí stanoviska jsou kladná a MĚÚ Lovosice je přikládá v příloze.

Ing. Petr Soldon
Vedoucí stavebního úřadu

Příloha:

- Dílčí stanoviska odborů ŽP, DSH, SÚÚP (PP, ÚÚPPP)
- Koordinační situace

Na vědomí:

- ZDE
- Obec Keblice

Památková péče :

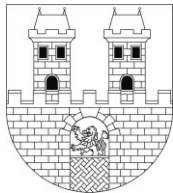
Ev.č. : 22532/2021

Datum : 3.8.2021

Akce : KZS – Sanace železničního spodku Lovosice - Bohušovice

Veřejné zájmy, které dotčený orgán státní památkové péče hájí dle § 14 a § 29 zák. č. 20/1987 Sb. o státní památkové péči, ve znění pozdějších předpisů, nejsou předmětným záměrem dotčeny.

**Robert Pařcha
památková péče MěÚ Lovosice**



MĚSTSKÝ ÚŘAD LOVOSICE

odbor životního prostředí

Školní 407/2, 410 30 Lovosice

Evid. č.:	MULO 18850/2022	EXprojekt s.r.o.
Č. j. č. spisu:		Heršpická 758/13
Vyřizuje:	Ing. Vosická	619 00 Brno
Tel.:	416 571 134	
E-mail:	lenka.vosicka@meulovo.cz	
Datum:	24. 05. 2022	

Souhrnné stanovisko k dokumentaci k záměru: „Sanace železničního spodku Lovosice – Bohušovice náhrada přejezdu P2418 objízdnou komunikací“ - pro účely koordinovaného závazného stanoviska

Odboru životního prostředí Městského úřadu Lovosice byla dne 1. 3. 2022 doručena žádost o stanovisko k výše uvedené akci z hlediska zájmů ochrany ŽP.

PD: Sanace železničního spodku Lovosice – Bohušovice – náhrada přejezdu P2418 objízdnou komunikací; Stavba řeší kolizní místo přejezdu, který převádí účelovou komunikaci přes koridorovou trať. Záměrem je vybudování dvou obslužných komunikací vedených souběžně s tratí jako náhrada k rušenému přejezdu.

MěÚ Lovosice, odbor životního prostředí jako dotčený orgán státní správy vydává toto souhrnné stanovisko:

- **orgán ochrany ovzduší**, z hlediska zákona č. 201/2012 Sb., o ochraně ovzduší a o změně některých dalších zákonů (zákon o ochraně ovzduší), ve znění pozdějších předpisů (dále jen „zákon“) *vyřizuje Ing. Vosická, tel: 416 571 134, e-mail: lenka.vosicka@meulovo.cz*

Z hlediska ochrany ovzduší není námitek.

- **orgán odpadového hospodářství**, z hlediska zákona č. 541/2020 Sb., o odpadech (dále jen „zákon“) *vyřizuje Ing. Vosická, tel: 416 571 134, e-mail: lenka.vosicka@meulovo.cz*

Z hlediska nakládání s odpady není námitek.

- **orgán ochrany přírody**, z hlediska zákona č. 114/1992 Sb., o ochraně přírody a krajiny, ve znění pozdějších změn a předpisů (dále jen „zákon“) *vyřizuje Ing. Šumová, tel: 416 571 131, e-mail: iva.sumova@meulovo.cz*

Při realizaci stavby požadujeme splnění následujících podmínek:

1. Při stavebních pracích musí stavebník z hlediska ochrany dřevin postupovat podle arboristických standardů SPPK A01 002:2017 Ochrana dřevin při stavební činnosti, a to s důrazem na ochranu kmene, koruny, kořenů, kořenových náběhů i kořenové zóny. Pokud nebude možné zajistit pro stromy podmínky plynoucí z výše uvedené normy, je třeba podat žádost o povolení kácení dle § 8 odst. 1 zákona o ochraně přírody a krajiny. K vydání povolení ke kácení jsou příslušné obecní úřady, v jejichž katastrálním území bude kácení dřevin realizováno.
2. V souladu se zněním § 5 odst. 3 zákona o ochraně přírody a krajiny bude zajištěno, aby během plánovaných terénních a stavebních úprav nedocházelo k nadbytečnému poškozování tamější porostů, ke zraňování a úhynu živočichů nebo ničení jejich biotopů, kterému lze zabránit technicky a ekonomicky dostupnými prostředky tzn. především veškeré zásahy do porostů (vyjma případných zásahů z důvodu bezprostředního ohrožení zdraví a majetku osob) realizovat pokud možno v období vegetačního klidu (tzn. v období od 1. října do 31. března), v každém případě však mimo hlavní hnízdní sezónu ptactva (tzn. mimo období od května do srpna).
3. Po ukončení stavební činnosti bude veškerý demoliční a stavební materiál odvezen a terén v okolí urovnán a uveden do původního stavu.

- **orgán státní správy lesů**, z hlediska zákona č. 289/1995 Sb., o lesích a o změně a doplnění některých zákonů (lesní zákon) ve znění pozdějších předpisů (dále jen „zákon“) *vyřizuje Ing. Scháno Jan, tel: 416 571 136, e-mail: jan.schano@meulovo.cz.*

Z hlediska státní správy lesů není námitek.

- **orgán ochrany zemědělského půdního fondu**, z hlediska zákona č. 334/1992 Sb., o ochraně zemědělského půdního fondu, ve znění pozdějších předpisů (dále jen „zákon“) *vyřizuje Ing. Šumová, tel: 416 571 131, e-mail: iva.sumova@meulovo.cz*

Městský úřad Lovosice, odbor životního prostředí (dále jen „MěÚ Lovosice“), jako obecní úřad s rozšířenou působností podle § 109 odst. 3 písm. b) zákona č. 128/2000 Sb., o obcích ve znění pozdějších změn, jako příslušný orgán ochrany zemědělského půdního fondu podle ustanovení § 13 odst. 1 písm. a) zákona č. 334/1992 Sb., o ochraně zemědělského půdního fondu ve znění pozdějších změn (dále jen „zákon“) posoudil žádost o souhlas k odnětí půdy ze zemědělského půdního fondu, kterou podala:

právnícká osoba: **Správa železnic, s.o., IČ: 70994234,**

sídlo: **Dlážděná 1003/7, 110 00 Praha 1**

v zastoupení

EXprojekt s.r.o., IČ: 29285801, sídlo: Heršpická 758/13, 619 00 Brno

(dále jen „žadatel“)

a na základě tohoto posouzení

uděluje souhlas

podle § 9 odst. 8 zákona k trvalému odnětí zemědělské půdy o celkové ploše 0,5989 ha pro záměr „Sanace železničního spodku Lovosice – Bohušovice – Náhrada přejezdu P2418 objíždnou komunikací“, a to na pozemcích uvedených v Tab. 1.

Tab. 1

Katastrální území	Kód katastru	Pozemek p.č.	Celková výměra v ha	Odnímaná část v ha
Prosmky	733482	416/5	0,0478	0,0198
Prosmky	733482	416/4	0,1459	0,0077
Prosmky	733482	416/2	0,5443	0,0130
Prosmky	733482	416/3	0,3297	0,0050
Prosmky	733482	419/5	0,0556	0,0186
Prosmky	733482	419/4	0,1147	0,0132
Prosmky	733482	419/3	0,1103	0,0097
Prosmky	733482	432/14	0,1185	0,0034
Prosmky	733482	419/1	0,5121	0,0351
Nové Kopisty	706337	403	3,3698	0,0013
Nové Kopisty	706337	406	0,2630	0,0040
Nové Kopisty	706337	400	6,5694	0,0442
Keblice	664693	123/72	2,8697	0,0582
Keblice	664693	123/69	0,2280	0,0084
Keblice	664693	123/68	0,9613	0,0175
Keblice	664693	137/4	0,3710	0,0089
Keblice	664693	137/5	0,8088	0,0311
Keblice	664693	137/1	0,8846	0,0306
Keblice	664693	137/7	0,0999	0,0064
Keblice	664693	137/9	0,2626	0,0097
Keblice	664693	137/8	0,0494	0,0041
Bohušovice nad Ohří	606669	461	1,7915	0,0774

Bohušovice nad Ohří	606669	465	3,1154	0,0352
Bohušovice nad Ohří	606669	457/2	0,2956	0,0163
Bohušovice nad Ohří	606669	680	0,2338	0,0048
Bohušovice nad Ohří	606669	681	0,0115	0,0058
Bohušovice nad Ohří	606669	456	0,7103	0,0378
Bohušovice nad Ohří	606669	457/1	0,2867	0,0247
Bohušovice nad Ohří	606669	459/2	2,0634	0,0470
Celkem			27,2246	0,5989

Souhlas k trvalému odnětí půdy ze zemědělského půdního fondu se uděluje za účelem záměru „Sanace železničního spodku Lovosice – Bohušovice“ a s tím související stavby „Náhrada přejezdu P2418 objízdnou komunikací“ (dále jen „stavba“). K zajištění ochrany zemědělského půdního fondu ve smyslu § 8 a § 9 zákona se žadateli stanoví tyto podmínky a povinnosti, které je žadatel povinen plnit ode dne nabytí právní moci rozhodnutí vydaného podle zvláštních předpisů:

1. Hranice trvalého záboru budou v terénu vyznačeny dobře viditelnými znaky. V průběhu stavební činnosti a s ní souvisejícími pracemi nesmí dojít k jejich překračování a posunování na okolní zemědělské pozemky.
2. Při stavbě budou důsledně řešeny hydrologické a odtokové poměry tak, aby nedošlo ke zhoršení biologických a fyzikálních vlastností okolní zemědělské půdy.
3. Investor zabezpečí, aby v souvislosti s používáním mechanizačních prostředků nedocházelo k únikům pohonných hmot, mazadel a ke kontaminaci půdy škodlivými látkami. V případě vzniku škody zajistí investor neprodleně provedení nápravných opatření.
4. Z plochy určené k zastavění bude provedena skrývka ornice o vypočteném celkovém objemu 3106 m³ kulturních vrstev půdy. Skryté kulturní vrstvy půdy nebudou deponovány na mezideponiích, bude rozhrnuta na plochách pozemků uvedených v Tab. 1, a to na plochách, které nejsou dotčené vlastní stavbou. Skryté kulturní vrstvy půdy budou tak využity ke zlepšení půdních vlastností pozemků. Pozemky jsou vedeny v katastru nemovitosti – druh pozemku – orná půda. Doprava a s tím spojené činnosti budou zajištěny investorem stavby na vlastní náklady.
5. V souladu s ust. § 14 odst. 5 vyhlášky č. 271/2019 Sb., o stanovení postupů k zajištění ochrany zemědělského půdního fondu, bude o činnostech souvisejících se skrývkou, přemístěním, rozprostřením, uložením, ochranou a ošetřováním skrývaných kulturních vrstev půdy veden protokol (pracovní deník), v němž se uvádějí všechny skutečnosti rozhodné pro posouzení správnosti, úplnosti a účelnosti využívání těchto zemin.
6. Za trvalé odnětí půdy ze zemědělského půdního fondu pro stavbu na výše uvedených pozemcích se odvoody podle § 11a odst. 1 písm. b) zákona nestanoví.

Odůvodnění

MěÚ Lovosice byla doručena dne 23. 3. 2022 žádost žadatele o souhlas k odnětí ze zemědělského půdního fondu k výše uvedenému záměru. Dne 18. 5. 2022 byla žádost doplněna o náležitosti uvedené v § 9 odst. 6 zákona. Po posouzení žádosti a doložených podkladů MěÚ Lovosice rozhodl, jak je výše uvedeno.

Dotčené pozemky se nacházejí ve správním území obcí s rozšířenou působností Lovosice a Litoměřice. Podle § 18 odst. 1 zákona vydání závazného stanoviska přísluší MěÚ Lovosice, odboru životního prostředí.

Souhlas k odnětí půdy se vydává za účelem stavby dvou obslužných komunikací vedených souběžně s železniční tratí č. 090 - (Praha –) Kralupy nad Vltavou – Ústí nad Labem (– Děčín), a to v úseku 490,35 km – 491,45 km. Důvodem stavby komunikací je náhrada za zrušený železniční přejezd P2418.

Odnímaná půda na pozemcích uvedených v Tab. 1 je převážně zařazena do I. třídy ochrany zemědělské půdy, část odnímané půdy z pozemku p.č. 400 v k.ú. Nové Kopisty je zařazena do IV. třídy ochrany. Druh pozemků podle katastru nemovitostí – orná půda, celková výměra pozemků je 27,2246 ha.

Plocha k odnětí pro stavbu činí 5989 m². Odnětím navrhované plochy nedojde k narušení organizace zemědělského půdního fondu, nedojde k výrazné změně vodního režimu půdy, vody ze zpevněného povrchu komunikace budou vsakovány v okolí komunikace. Čímž shledáváme návrh odnětí v souladu s § 4 odst. 1 zákona. Je odnímána souvislá plocha, která byla pro daný účel podle dokumentace ke společnému územnímu a stavebnímu řízení posouzena jako nutná v souladu s ustanovením § 4 odst. 1 písm. d) zákona.

Souhlas k trvalému odnětí zemědělské půdy ze zemědělského půdního fondu je v souladu s ust. § 10 odst. 1 zákona závaznou součástí rozhodnutí, která budou vydána podle zvláštních předpisů (zákona č. 183/2006 Sb., o územním plánování a stavebním řádu). Žadatel je povinen plnit podmínky v něm stanovené ode dne, kdy tato rozhodnutí nabydou právní moci, popřípadě ve lhůtách v nich určených. Platnost vydaného souhlasu je totožná s platností těchto rozhodnutí a prodlužuje se současně s prodloužením jejich platnosti podle zvláštních předpisů.

Podkladem pro zápis změny druhu pozemku v katastru nemovitostí je rozhodnutí vydané podle zvláštních právních předpisů, popř. pravomocné rozhodnutí o souhlasu (§ 10 odst. 4 zákona).

Tento souhlas k odnětí půdy ze zemědělského půdního fondu neřeší majetkoprávní ani jiné vztahy k dotčenému pozemku, ani neopravňuje k zahájení stavebních prací. Na udělení souhlasu k odnětí půdy ze zemědělského půdního fondu podle § 9 odst. 8 zákona se nevztahují předpisy o správním řízení.

- **vodoprávní úřad**, z hlediska zákona č. 254/2001 Sb., o vodách a o změně některých zákonů (vodní zákon), ve znění pozdějších předpisů (dále jen „zákon“) *vyřizuje Bc. Velichová, tel: 416 571 132, e-mail: vaclava.velichova@meulovo.cz*

Městský úřad Lovosice, odbor životního prostředí, jako věcně příslušný vodoprávní úřad podle ustanovení § 104 odst. 2 písm. c) a § 106 odst. 1 zákona č. 254/2001 Sb., o vodách a o změně některých zákonů (vodní zákon), ve znění pozdějších předpisů a místně příslušný obecní úřad obce s rozšířenou působností podle § 109 odst. 3 písm. b) zákona č. 128/2000 Sb., o obcích ve znění pozdějších předpisů, v řízení o vydání závazného stanoviska dle § 149 odst. 1 zákona č. 500/2004 Sb., správní řád, ve znění pozdějších předpisů, žadateli:

Správa železnic, státní organizace, Dlážděná 1003/7, 110 00 Praha 1, IČ 70994234 (dále jen „žadatel“)

vydává souhlas

podle ustanovení § 17 odst. 1 písm. c) vodního zákona, ke stavbě

„Sanace železničního spodku Lovosice – Bohušovice náhrada přejezdu P2418 objízdou komunikací“

Kraj Ústecký, v katastrálním území Prosmyky, Nové Kopisty, Keblice, č.h.p. 1-13-05-0080-0-00, vodní útvar povrchových vod OHL_0740 Modla od pramene po ústí do Labe, vodní útvar podzemních vod: 45400 – Ohárecká křída, 11800 – Kvartér Labe po Lovosice, souřadnice Y/X: 757805/994875 – 758537/994520.

Souhlas vodoprávního úřadu se podle ustanovení § 17 odst. 3 vodního zákona vydává **za těchto podmínek:**

- 1) Během realizace stavby budou činěna taková opatření, aby nedošlo ke kontaminaci podzemních a povrchových vod.

Odůvodnění

Vodoprávnímu úřadu byla dne 1. 3. 2022 doručena a dne 18. 5. 2022 žádost o vydání koordinovaného závazného stanoviska, resp. o souhlas vodoprávního úřadu s návrhem dvou účelových komunikací vedených souběžně s tratí Lovosice – Bohušovice po její jižní a severní straně v km 491,448 (P2418) a železničním přejezdem v km 490,649 (P2417). Stavba se nachází v záplavovém území vodního toku Labe, mimo aktivní zónu. Žádost byla dne 18. 5. 2022 doložena všemi povinnými doklady podle ustanovení § 16 vyhlášky č. 183/2018 Sb., o náležitostech rozhodnutí a dalších opatření vodoprávního úřadu a o dokladech předkládaných vodoprávnímu úřadu. Záměr byl projednán se správcem povodí státním podnikem Povodí Ohře zn. POH/15876/2022-2/301100 dne 29. 3. 2022.

Vodoprávní úřad v provedeném řízení přezkoumal předloženou žádost o vydání závazného stanoviska a zjistil, že realizací stavby dle předložené projektové dokumentace a při dodržení stanovených podmínek, nebudou negativně dotčeny zájmy vodního zákona.

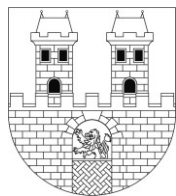
Upozornění:

Toto stanovisko nenahrazuje vyjádření či stanoviska dalších dotčených orgánů ani účastníků řízení ve smyslu zákona č. 183/2006 Sb., o územním plánování a stavebním řádu (stavební zákon) a není rozhodnutím ve smyslu správního řádu a nelze se vůči němu odvolat.

Upozorňujeme, že na získání souhlasných stanovisek v návazných správních řízeních není žádný právní nárok.

Toto stanovisko platí **2 roky** ode dne vydání.

Ing. Vojtěch Hamerník
vedoucí odboru životního prostředí
MěÚ Lovosice



MĚSTSKÝ ÚŘAD LOVOSICE

odbor dopravy a silničního hospodářství

Školní 407/2, 410 30 Lovosice

Váš dopis zn.: 2020-077
Ze dne: 14. 1. 2022
Naše značka: MULO 2279/2022
Č. j.: ODSH 1284/2022
Vyřizuje: Ladislav Horváth
Tel/fax.: 416 571 256
Mobil: 603 295 722
E-mail: ladislav.horvath@meulovo.cz
Datum: 18. leden 2022

Správa železnic, s. o.
Dlážděná 1003/7
IČ: 70994234
110 00 Praha 1
v řízení zastupuje:
EXprojekt s.r.o.
Heršpická 758/13
IČ: 29285801
619 00 Brno

Vyjádření a akci „Sanace železničního spodku Lovosice-Bohušovice – Náhrada přejezdu P2418 objíždnou komunikací“

Dne 18. 1. 2022 obdržel odbor dopravy a silničního hospodářství Městského úřadu Lovosice Vaši žádost o vyjádření k akci náhrada přejezdu P2418 objíždnou komunikací v rámci stavby Sanace železničního spodku Lovosice-Bohušovice v km 491,448.

Zdejší odbor dopravy a SH Městského úřadu Lovosice, je silniční správní úřad příslušný ve věcech silnic II. a III. tříd a veřejně přístupných účelových komunikací podle ust. § 40 odst. 4 písm. a) zákona č. 13/1997 Sb. o pozemních komunikacích, ve znění pozdějších předpisů (dále jen „zákon o pozemních komunikacích“).

Silniční správní úřad zdejšího odboru dopravy sděluje, že plánovaná akce se dle předložené dokumentace z hlediska zvláštního užívání pozemních komunikací dotýká veřejně přístupné účelové komunikace (žel. přejezd v km 491,448) a zčásti komunikací, kde je příslušným silničním správním úřadem jiným obecní nebo městský úřad (Městský úřad Litoměřice a Městský úřad Terežín).

V případě uzavírky pozemní komunikace ve smyslu ust. § 24 zákona o pozemních komunikacích zažádá zhotovitel prací zdejší odbor dopravy o povolení uzavírky, a to **nejpozději 30 dní** před dnem požadovaného uzavření komunikace, přičemž žádost bude obsahovat následující písemnosti:

- vyjádření vlastníka komunikace
- souhlas obce, na jejímž území dochází k uzavírce PK a přes jejíž území vede případná objíždka
- přesné určení uzavírky podle označení vzdálenosti v km a m od začátku dotčené komunikace, popřípadě místopisného průběhu
- dobu trvání uzavírky s případnou možností jejího přerušení ve dnech pracovního volna a pracovního klidu
- důvod uzavírky (je-li důvodem provádění stavebních prací také jejich rozsah, způsob provádění a označení toho, kdo má tyto práce provádět)
- návrh trasy objíždky včetně grafické přílohy
- jméno, popřípadě jména a příjmení pracovníka odpovědného za organizování a zabezpečení akce, která je důvodem podání žádosti, adresu a telefonní spojení na jeho pracoviště i bydliště
- pokud je požadovaná doba trvání uzavírky a objíždky delší než tři dny a týká-li se stavebních prací, musí být uveden **harmonogram prací**, obsahující množství a časový průběh jednotlivých druhů prací
- souhlas dotčeného dopravního úřadu, pokud si uzavírka vyžádá dočasné přemístění zastávek linkové osobní dopravy

Vyžádá-li si realizace stavby na pozemních komunikacích omezení silničního nebo pěšího provozu, zažádá zhotovitel prací před realizací zdejší odbor dopravy a silničního hospodářství Městského úřadu Lovosice o vydání **„Stanovení přechodné úpravy silničního provozu na pozemních komunikacích“** ve smyslu ust. § 77 odst. 1 písm. c) a ust. § 124 odst. 6 zákona č. 361/2000 Sb., o provozu na pozemních komunikacích a o změnách některých zákonů, ve znění pozdějších předpisů. Žadatel (zhotovitel) k žádosti přiloží „písemné vyjádření k přechodné úpravě silničního provozu na pozemních komunikacích“ od příslušného orgánu Policie ČR (DI Litoměřice – por. Bc. Jirkovský, tel. 974 436 258).

Pokud bude na místě stavby prováděna jakákoli změna místní úpravy provozu na pozemních komunikacích, týkající se dopravních značek „A32a - Výstražný kříž pro žel. přejezd jednokolejný“ nebo „A32b - Výstražný kříž pro žel. přejezd více kolejný“, světelných signálů „S14a, S14b - Signál pro zabezpečení železničního přejezdu“, bude zažádán drážní správní úřad o stanovení místní úpravy provozu v daném místě. V případě změny nebo nového umístění ostatního dopravního značení v blízkosti žel. přejezdu, bude zažádán zdejší odbor dopravy o **„Stanovení místní úpravy silničního provozu na pozemních komunikacích“** v daném místě.

Jinak nemá zdejší odbor dopravy a silničního hospodářství Městského úřadu Lovosice žádných dalších požadavků, připomínek či námitek ke shora uvedené akci.

Bc. Ladislav Horváth v. r.
silniční technik odboru dopravy a SH
Městského úřadu Lovosice

otisk úředního razítka

Doručenka datové zprávy

Předmět: KZS 3-2022- sanace spodku
ID zprávy: 1048928321
Typ zprávy: Veřejná datová zpráva
Stav zprávy: Doručená
Datum a čas doručení: 13.6.2022 v 06:25:44

Odesílatel: Město Lovosice, Školní 407/2, 41002 Lovosice, CZ
ID schránky: ytbbs49
Typ schránky: Orgán veřejné moci
Odesílající osoba: Pověřená osoba

Adresát: EXprojekt s.r.o., Heršpická 758/13, 61900 Brno, CZ
ID schránky: dh84e85
Typ schránky: Právnícká osoba

Zmocnění: Nežadáno
Naše čís. jednací: MULO 7800/2022
Naše spisová zn.: OST 464/2022 SP
Vaše čís. jednací: Nežadáno
Vaše spisová zn.: Nežadáno
K rukám: Nežadáno
Do vlastních rukou: Ne
Zakázáno doručení fikcí: Ne

Události zprávy:

10.6.2022 v 10:48:22 EV0: Datová zpráva byla podána.
10.6.2022 v 10:48:22 EV5: Datová zpráva byla dodána do datové schránky příjemce. Je-li příjemcem datové zprávy orgán veřejné moci vystupující v postavení orgánu veřejné moci, byla datová zpráva tímto okamžikem doručena.
13.6.2022 v 06:25:44 EV11: Přihlásila se oprávněná osoba ve smyslu § 8, odst. 1 až 4 zákona č. 300/2008 Sb., v platném znění. Datová zpráva je nyní doručena. Případné dřívější datum doručení fikcí nebo doručení dodáním do schránky orgánu veřejné moci není dotčeno.
